

Optimalisatieplan afvalbakken gemeente Nijmegen

“De juiste bak op de juiste plek”

Inhoudsopgave

Optimalisatieplan afvalbakken gemeente Nijmegen	1
<i>“De juiste bak op de juiste plek”</i>	1
Inhoudsopgave	2
Inleiding	3
Aanleiding	3
1 Doelen en uitgangspunten	5
1.1 Doelen	5
1.2 Uitgangspunten en kaders	5
2 Gebiedstypen en plaatsingsadvies afvalbak	6
2.1 Inleiding	6
2.2 Onderbouwing plaatsingsadvies per gebiedstype	8
2.3 Standaardmodellen afvalbakken	13
2.4 Afwijkende afvalbakken	14
3 Aanpak optimalisatie afvalbakken: gebied per gebied	15
3.1 Ruimte om te leren	15
3.2 Aanpak gebied per gebied	16
Bijlage 1: Overzicht plaatsingsadvies afval- en hondenpoepbakken per gebiedstype	18

Inleiding

Aanleiding

De gemeente Nijmegen wil haar inwoners en bezoekers een openbare ruimte bieden die schoon, heel en veilig is. Afvalbakken en hondenpoepbakken dragen hieraan bij, doordat inwoners en bezoekers er afval in kwijt kunnen dat tijdens hun verblijf in de openbare ruimte ontstaat. Daarmee voorkomen we dat dit afval als zwerfafval op straat belandt. Er is een tweetal aanleidingen waarom we het huidige netwerk van afvalbakken tegen het licht willen houden.

Een groeiend netwerk door ontbreken van een plaatsingskader

Er is op dit moment geen helder en eenduidig kader met richtlijnen waar een afvalbak wel of niet nodig is. Doordat bij stadsuitbreiding en herinrichtingen door ontwikkelaars met de beste intenties en veelal naar eigen inzichten afvalbakken zijn geplaatst, neemt het totaal aantal afval- en hondenpoepbakken elk jaar toe. Ook worden verschillende modellen afvalbakken geplaatst. Dit is vanuit herkenbaarheid voor de gebruiker en vanuit efficiënt beheer ongewenst. Daarnaast zijn in bestaande gebieden afvalbakken bijgeplaatst op verzoek van bewoners en instanties, meestal als gevolg van een zwerfafvalprobleem of bij overlast van hondenpoep. Het ontbreekt hierbij aan een goed afwegingskader voor het al dan niet honoreren van dergelijke verzoeken. Al met al is er een historisch gegroeid areaal aan afvalbakken ontstaan zonder een onderliggend afwegingskader voor de plaatsing en het model afvalbak.

Geen sturing op doelmatigheid en gebruik

In de praktijk blijkt een deel van de afvalbakken niet effectief te zijn. Er zijn afvalbakken die niet of nauwelijks worden gebruikt. Bijvoorbeeld omdat de functie en het gebruik van de omgeving in de loop der jaren is veranderd waardoor er minder afval ontstaat op die plek. Of omdat er teveel afvalbakken te dicht bij elkaar staan. Of afvalbakken staan op de verkeerde plek, waardoor er toch afval op straat belandt. Of er staan afvalbakken pal voor ondernemingen waar verpakte consumpties worden verkocht. Deze ondernemingen hebben formeel gezien zelf ook een verantwoordelijkheid in het schoonhouden van hun directe omgeving. Op andere plekken worden afvalbakken juist gemist. Een aanzienlijk probleem vormt het misbruik, waarbij er structureel zakken met huishoudelijk afval in een afvalbak worden gestopt.

Het monitoren van en sturen op de doelmatigheid van het bestaande netwerk van afvalbakken is op dit moment geen onderdeel van de beheeropdracht van afvalbakken, maar is al een langer gekoesterde doorontwikkeling in het beheer van afvalbakken. Eenmaal geplaatst blijft een afvalbak meestal staan.

Het precieze aantal afval- en hondenpoepbakken in de openbare ruimte is niet bekend, en wordt nu digitaal in kaart gebracht. We schatten dat er ruim 1800 afvalbakken zijn en bijna 400 hondenpoepbakken en dat er ongeveer 15 verschillende modellen in omloop zijn.

Door het groeiende netwerk aan afval- en hondenpoepbakken stijgen de kosten voor aanschaf, legen en onderhoud elk jaar verder mee. In 2020 bedragen deze kosten bijna 1,2 miljoen euro. In de huidige tijd waarin bezuinigd moet worden en vooral ook vanuit de wens meer te sturen op doelmatigheid is het belangrijk kritisch te kijken of dit geld nu wel efficiënt wordt ingezet. In 2020 heb wij een besparing op het beheerbudget gerealiseerd door het onderhoudsniveau van afvalbakken in het Stadscentrum te verlagen. Wij verwachten een verdere structurele besparing te realiseren door afvalbakken te herplaatsen of te verwijderen daar waar ze geen nuttige rol (meer) vervullen in het voorkomen van zwerfafval of teveel ongewenste neveneffecten hebben. Door het huidige gebrek aan inzicht in het netwerk van afvalbakken, is echter vooraf lastig in te schatten welke besparing we daarmee precies kunnen realiseren.

Dit afvalbakkenplan biedt een afwegingskader voor de plaatsing van afval- en hondenpoepbakken en beschrijft de werkwijze waarop dit kader geïmplementeerd wordt. Het plan is gebaseerd op de “Handreiking optimalisatie afvalbakken” van Nederland Schoon en opgesteld in samenwerking met Dar.

Leeswijzer

Hoofdstuk 1 omschrijft wat de doelen, uitgangspunten en kaders zijn van dit afvalbakkenplan . In hoofdstuk 2 omschrijven we het gebruik van verschillende soorten gebieden en hoe we beoordelen waar wel of geen afvalbak zou moeten staan. In hoofdstuk 3 geven we aan hoe we het bestaande afvalbakken bestand in kaart willen brengen en omvormen naar een effectiever afvalbakkenbestand.

1 Doelen en uitgangspunten

1.1 Doelen

We willen met dit optimalisatieplan afvalbakken het volgende bereiken:

- Een afwegingskader opstellen voor de plaatsing van afvalbakken en hondenpoepbakken om zwerfafval te voorkomen;
- Het toepassen van dit afwegingskader op een deelgebied van het bestaande netwerk van afvalbakken en hondenpoepbakken;
- Het doorvoeren van hieruit voortvloeiende gewenste aanpassingen (bijplaatsen, herplaatsen, verwijderen);
- Het afwegingskader evalueren bijstellen n.a.v. de praktijkervaringen en toepassen op een volgend gebied;
- De werkwijze herhalen totdat het gehele netwerk is doorgelopen.

Hiermee creëren we een dynamisch proces waarbij we lering trekken van de opgedane praktijkervaring bij toepassing van het afwegingskader en deze waar nodig bijstellen bij de verdere implementatie ervan.

1.2 Uitgangspunten en kaders

We benoemen in deze paragraaf de belangrijkste uitgangspunten en kaders voor dit afvalbakkenplan.

Functie afvalbak: voorkomen zwerfafval

Afvalbakken dienen om het ontstaan van zwerfafval in de openbare ruimte te voorkomen. De gemeente kan dit echter niet voor elke potentieel denkbare situatie faciliteren. Dit zou ertoe leiden dat in elke straat één of meerdere afvalbakken geplaatst zouden moeten worden. Afvalbakken staan in Nijmegen alleen op plekken waar afval ontstaat als gevolg van een verblijfsfunctie, of voor afval dat onderweg ontstaat en waarbij van mensen redelijkerwijs niet kan worden verwacht dat zij dit afval meenemen. Het gaat dan om een enkel afvalitem, zoals bijvoorbeeld een blikje, flesje of verpakking. Tevens plaatsen we de afvalbak op de meest efficiënte plek en dient deze onderhoudsvriendelijk te zijn.

Afvalbakken dienen niet als locaties waar men zich oneigenlijk en anoniem van restafval dat in huis ontstaat, kan ontdoen. Dergelijke afvalbakken vormen geen nuttige rol in het voorkomen van zwerfafval; integendeel zelfs. Deze afvalbakken hebben juist een aanzuigende werking op meer afval waardoor deze plekken zich ontwikkelen tot een vervuilingshaard voor zwerfafval op zichzelf. Hiervoor zijn afvalbakken niet bedoeld.

Richtlijnen hondenpoepbakken

Er geldt een opruimplicht voor hondenpoep in de openbare ruimte, met uitzondering van de hondenuitlaatplaatsen (HUPs). Een hondenbezitter dient daartoe ook altijd een opruimmiddel bij zich te hebben en wordt formeel geacht de hondenpoep mee naar huis te nemen, behalve bij de HUPs. Dit is bepaald in eerder vastgesteld gemeentelijke beleid en richtlijnen (Honde-en kattenpoepbeleid uit 1994 en uitvoeringsplan overlast hondenpoep Nijmegen “Daar trappen wij niet meer in” uit 2005). De gemeente voorziet daarnaast als service hondenpoepbakken in de openbare ruimte ter vermindering van hondenpoepoverlast. De richtlijn hierbij is dat er bij elke HUP een hondenpoepbak staat en daarnaast dat binnen een straal van 300 meter in de openbare ruimte een hondenpoepbak staat. Dit willen we niet in elke denkbare plek in Nijmegen faciliteren, maar alleen doen in gebieden waar veel hondenbezitters komen en hondenpoepbakken een toegevoegde waarde hebben.

Reikwijdte

Het afwegingskader en de uitvoering van dit plan gelden:

- voor de afval- en hondenpoepbakken in de openbare ruimte in Nijmegen;

- voor het bestaande, maar ook voor nieuw te plaatsen afval- en hondenpoepbakken bij herinrichtingen en gebiedsontwikkelingen;
- niet voor openbare gebieden die niet door de gemeente worden beheerd en
- niet voor terreinen gekoppeld aan gemeentelijke voorzieningen en accommodaties met een gemeentelijke beheerder. Deze hebben aparte afspraken voor inzameling van hun bedrijfsafval met een private inzamelaar.

Het verlagen van de beeldkwaliteitseisen voor het schoon heel en veilig houden van afvalbakken maakt geen onderdeel uit van dit plan. Deze zijn in 2020 al verlaagd naar een minimaal niveau waarbij het functioneren van de afvalbak nog gewaarborgd kan worden.

Participatie: opruimen zwerfafval

In Nijmegen zijn veel bewoners al actief betrokken bij het opruimen van zwerfafval in de openbare ruimte. Dit doen zij op eigen gelegenheid, of bijvoorbeeld onder de vlag van de Wijkhelden door Dar. Dit zijn groepjes kinderen of individuele volwassenen die wekelijks de wijken intrekken om het zwerfafval op te pikken. Ook via incidentele of georganiseerde opruimacties, zoals de Landelijke Opschoondag, ruimen bewoners en organisaties zwerfafval op. Ook bij groenstroken en andere stukjes gemeentelijk terrein die via participatieovereenkomsten door bewoners of organisaties onderhouden worden, ruimen bewoners het zwerfafval op.

Zorgplicht ondernemers (25-meter regeling)

Zwerfafval ontstaat geregeld in de nabijheid van ondernemingen waar verpakte consumpties worden verkocht. Wettelijk is geregeld (in artikel 2.13 van het activiteitenbesluit milieubeheer) dat een ondernemer zo vaak als nodig het zwerfafval (etenswaren, verpakkingen of andere materialen) in een straal van 25 meter vanaf de voordeur van zijn zaak moet verwijderen. In Nijmegen is dit ook in de APV (artikel 4.3.3) vastgelegd. Bij de plaatsing van gemeentelijke afvalbakken is niet altijd rekening gehouden met deze zorgplicht en er wordt niet op gehandhaafd. In dit plan streven we niet naar een strikte handhaving op deze zorgplicht, omdat afval in de omgeving ook van andere bronnen kan komen. Anderzijds kan het niet zo zijn dat de gemeente deze zorgplicht van ondernemingen volledig overneemt. Daarom willen we de bewustwording en verantwoordelijkheid bij ondernemers voor hun rol hierin stimuleren door daar waar nodig in gezamenlijkheid te zoeken naar oplossingen om lokale zwerfafvalproblematiek bij ondernemingen aan te pakken.

2 Gebiedstypen en plaatsingsadvies afvalbak

2.1 Inleiding

Gebiedstypen

De openbare ruimte in de stad is op te delen in gebiedstypen met verschillende functies en kenmerken. Bijvoorbeeld winkelgebieden, stationsgebieden en parken. Door een verschillende inrichting en gebruik van deze gebiedstypen is het ene gebiedstype gevoeliger voor het ontstaan van zwerfafval dan het andere. In gebiedstypen met dezelfde kenmerken, type bezoekers en/of gebruik kan een vergelijkbare aanpak van het zwerfafval nagestreefd worden. Het wel of niet plaatsen van afvalbakken, de keuze voor de beste plek, aantal en type afvalbak vormen samen het plaatsingsadvies voor afvalbakken en hondenpoepbakken per gebiedstype.

Plaatsingsadvies

Een afvalbak wordt gebruikt als deze zichtbaar, bereikbaar en makkelijk is in het gebruik. Daarnaast moet deze ook zodanig geplaatst worden dat het beheer makkelijk en efficiënt kan verlopen.

Wegwerpgedrag is de belangrijkste oorzaak van zwerfafval en evenementenbezoekers, jongeren, winkelend publiek, scholieren en toeristen zijn in het algemeen doelgroepen die dit gedrag het meest vertonen.

De plaatsing van een afvalbak kan ook ongewenste gedrag uitlokken. Zo kunnen mensen aangemoedigd worden zich te ontdoen van afval, terwijl zij dit misschien ook makkelijk mee naar huis zouden kunnen nemen. En soms zorgt de plek waar de afvalbak staat voor een aanzuigende werking op dumping van huishoudelijk afval, zoals op plekken waar weinig sociale controle is. Met deze effecten dient rekening gehouden te worden bij de overweging van de plaatsing van afvalbakken.

Per gebiedstype zijn voorkeurslocaties voor plaatsing van een afvalbak aan te wijzen. Bijvoorbeeld bij de ingang van een gebied, langs looproutes, bij zitplaatsen of bij wachtlocaties. Verder hebben de omstandigheden (bijvoorbeeld het seizoen) invloed op de intensiteit van het gebruik van een gebied.

Dit alles beïnvloedt de vervuilingssnelheid in een gebied en bepaalt daarmee het type, formaat en aantal afvalbakken wat we voor een bepaald gebiedstype inzetten.

Algemene overwegingen vóór of tegen plaatsing afval- of hondenpoepbak

De volgende plaatsen en/of omstandigheden zijn algemene indicatoren die pleiten vóór het plaatsen van een afvalbak of hondenpoepbak.

In het algemeen plaatsen we wel een afvalbak of hondenpoepbak :

- in een verblijfsgebied waar mensen langere tijd verblijven en van elders meegenomen of gekochte consumpties nuttigen;
- in de directe buurt van een of meerdere uitgiftepunten van verpakte consumptiegoederen welke direct op straat genuttigd worden en waarbij etensresten of verpakkingsmateriaal overblijft ;
- in omstandigheden waarbij het redelijkerwijs niet te verwachten is dat mensen het geproduceerde afval zelf zullen meenemen omdat het afval te vies is (etensresten/hondenpoep) en/of de gebruiker onvoldoende mogelijkheden heeft het afval mee te nemen omdat men onderweg is (reizigers, toeristen, winkelend publiek);
- bij veelgebruikte hondenlooproutes en locaties waar door meerdere hondenbezitters een verzoek voor plaatsing is ingediend.

Er kunnen ook situaties zijn waarbij een afvalbak theoretisch gezien een bijdrage kan leveren aan het verminderen van zwerfafval of hondenpoep, maar waar deze toch niet geplaatst wordt, of wordt verwijderd.

In het algemeen plaatsen we géén afvalbak of hondenpoepbak in situaties waarbij:

- er in de praktijk in het gebied nauwelijks aanbod van afval is. De inspanning van het beheer van de afvalbak weegt dan niet op tegen het incidenteel opruimen van zwerfafval of hondenpoep;
- er sprake is van een aanzuigende werking van de afvalbak op dumping van huishoudelijk afval in of bij de afvalbak;
- bezoekers in de praktijk hun geproduceerde afval mee blijken te nemen of daartoe kunnen worden gestimuleerd door het bewust weglaten van een afvalbak;
- er al een voldoende groot aanbod aan afvalbakken is, welke door derden (ondernemers, verenigingen of instellingen) beheerd wordt (bijvoorbeeld in het kader van de 25-meter regeling);
- met participanten via een participatieovereenkomst afspraken zijn gemaakt waarbij zij het zwerfafval in hun gebied opruimen;
- men uit hygiënisch oogpunt niet wil dat honden op die plek hun behoefte doen, zoals bij speelplekken, en waar men de hondenbezitter daarom niet actief naar toe wil leiden om de hond uit te laten (dan plaatsen we geen hondenpoepbak);
- er binnen een straal van 300 meter al een hondenpoepbak staat, het gebied niet wordt bezocht door hondenbezitters en/of de incidentele bezoeker de hondenpoep in een reguliere afvalbak kwijt kan (dan plaatsen we geen hondenpoepbak);
- de afvalbak of de hondenpoepbak herhaaldelijk vernield wordt.

2.2 Onderbouwing plaatsingsadvies per gebiedstype

In deze paragraaf beschrijven we de kenmerken van de verschillende gebiedstypen en de bijdrage die een afvalbak al of niet levert. Bijlage 1 geeft een beknopt overzicht van deze gebiedstypen en het bijbehorende algemene plaatsingsadvies. In paragraaf 2.3 geven we een algemeen advies over de standaard modellen afvalbakken die we voortaan toepassen. Het aantal en model afvalbakken per gebied is maatwerk, waarvoor nauwelijks in algemene zin kaders mee te geven zijn.

De hieronder beschreven plaatsingsadviezen geven een voorlopig kader, welke verder aangescherpt wordt op basis van de werkwijze in dit plan. Hier gaan we in het volgende hoofdstuk verder op in.

Winkelstraat /omgeving winkelcentrum

Het gebied heeft een winkelfunctie en er zijn winkels, supermarkten of horecagelegenheden waar versnaperingen worden verkocht. Bezoekers zijn voornamelijk winkelend publiek (inwoners of toeristen), en het type afval bestaat uit verpakkingsmaterialen en eet- en drinkverpakkingen. Men wil hier snel vanaf en neemt dit niet mee naar huis.

Plaatsingsadvies:

Bij bronnen waar afval ontstaat, zoals een supermarkt of een cafetaria is een afvalbak wenselijk nabij de uitgang. Primair is de ondernemer hiervoor verantwoordelijk in het kader van de 25-meter regeling. Waar nodig plaatsen we aanvullend nog afvalbakken in de omgeving. Zoals in drukke winkelgebieden langs looproutes en bij verblijfplaatsen zoals zitmeubilair en bij bushaltes.

Doordat winkelgebieden geen gebieden zijn waar men honden uitlaat of dit wil stimuleren is er geen noodzaak hondenpoepbakken bij te plaatsen omdat men het afval in geval van nood in de reguliere afvalbakken kwijt kan.

Parken

Parken hebben een recreatieve functie. Zij worden kortere of langere tijd bezocht door inwoners van de stad en soms door toeristen. Dit is afhankelijk van de inrichting en de ligging. Bezoekers komen om te wandelen, de hond uit te laten, naar een speeltuin te gaan of te sporten, van historische gebouwen te genieten, elkaar te ontmoeten, uit te rusten of picknicken in het groen, of als doorlooproute. Op locaties met horeca in het park of sport- of speelvoorzieningen kan het gebruik intensiever en langduriger zijn. Afval in parken bestaat meestal uit verpakkingen van meegebrachte etenswaren die in het park worden genuttigd. Een jong publiek of bezoekers die niet in de buurt wonen zijn soms minder geneigd het afval mee te nemen. Afval kan ook bestaan uit zakjes met hondenpoep, waar men snel vanaf wil.

In de kleinere parken in de wijken komen vooral inwoners uit de buurt en is de afvaldruk vaak vrij laag, en bestaat voornamelijk uit hondenpoep

Plaatsingsadvies:

Bij weinig bezochte parken, of waar men kort verblijft (voornamelijk doorlooproute) kan volstaan worden met een enkele afvalbak bij de ingang, óf op een kruispunt langs de looproute óf bij een zitplaats. De beste plek hangt samen met de inrichting van het park.

In parken met meer voorzieningen of bezienswaardigheden en een hogere gebruiks- en vervuilingdruk door een jong publiek en/of toeristen plaatsen we afvalbakken op meerdere strategische plekken zoals bij de ingang, langs actieve looproutes (op kruispunten) en bij enkele zitgelegenheden waar zwerfafval ontstaat. Wanneer er speel- of sportvoorzieningen aanwezig zijn, of er sprake is van een evenemententerrein in het park, dan afvalbakken plaatsen volgens de beschrijving van dat gebiedstype.

Hondenpoepbakken plaatsen bij de ingang en bij grote en drukke parken ook op enkele kruispunten langs de looproute.

Afvalbakken en hondenpoepbakken in parken niet naast elkaar plaatsen maar onderling goed spreiden zodat iedere bak optimaal benut wordt.

OV-knooppunten

OV-knooppunten zijn gebieden waar verschillende vormen van openbaar vervoer samenkomen. Bezoekers zijn forenzen, scholieren en toeristen die van het ene naar het andere transportmiddel overstappen. Drukke OV-

knooppunten zijn trein- en busstations inclusief de bijbehorende fietsstallingen en parkeerplaatsen. Hier zijn vaak voorzieningen waar versnaperingen verkocht worden. De gebruiker wil de verpakkingen van deze etenswaren vaak zonder veel moeite kwijt kunnen voordat hij verder reist. Bij OV-knooppunten zoals transferia voor automobilisten en E-hubs is de gebruiksdruk minder groot, en zijn er geen of weinig verkooppunten waardoor minder afval ontstaat.

OV-knooppunten zijn geen plekken waar hondenpoepafval ontstaat. Indien noodzakelijk kan men hondenpoepzakjes in een reguliere afvalbak doen.

Plaatsingsadvies:

Afvalbakken alleen plaatsen op drukke OV-knooppunten zoals trein- en busstations bij opstapplaatsen (bushaltes), langs drukke looproutes en bij zitmeubilair.

Bij de minder drukke OV-knooppunten zoals transferia en E-hubs geen afvalbakken plaatsen.

Geen hondenpoepbakken plaatsen.

Speelplek/sportplek/trapveld (met toestellen)

Het gaat om speelplekken, sportplekken (trapveldjes, Cruyff Courts, skatebanen en fitnessparken) en jeu de boulesbanen. Allen specifiek voor sport en spel ingerichte voorzieningen zonder dagelijkse beheerder.

Speelplekken worden meestal bezocht door ouders met kinderen, of kinderen die zelfstandig komen uit omliggende straten. Bij sportplekken komen vooral groepen oudere jeugd, al dan niet uit de buurt. Jeu de boulesbanen worden meestal door ouderen uit de directe omgeving gebruikt en zij blijken afval meestal mee naar huis te nemen. Het ontstaan van afval beperkt zich tot drukbezochte speelplekken waar ouders langere tijd met kinderen verblijven en bij drukbezochte sportplekken waar meegebrachte etenswaar genuttigd wordt, zeker daar waar men ook kan zitten en waar oudere jeugd komt.

NB. De omgeving van grote beheerde wijk- en stedelijke speeltuinen en sportterreinen vallen onder een ander gebiedstype (openbaar toegankelijke gemeentelijke voorzieningen met beheerder).

Plaatsingsadvies:

Afvalbakken alleen plaatsen bij vervuilingsdruk bij drukbezochte speelplekken en bij drukke sportplekken waar ook jeugd (12+) komt. Niet bij eenvoudige trapveldjes en jeu de boulesbanen waar de vervuilingsdruk doorgaans laag is. En niet bij informele, niet specifiek voor spelen en sporten ingerichte plekken zonder vervuilingsdruk.

Geen hondenpoepbakken plaatsen, ook met de gedachte dat daarmee het uitlaten van honden op deze plekken niet uitgelokt wordt.

Ontmoetingsplek met zitgelegenheid

Het gaat om bankjes of ander zitmeubilair (bv een overdekte Jongeren Ontmoetingsplaats (JOP)) die vrijstaand, of in een groepje in een woonwijk, op een plein, of toeristisch aantrekkelijk uitzichtpunt geplaatst zijn, en geen onderdeel uitmaken van een winkelstraat, park, OV-knooppunt of speel- of sportplek. Wanneer het gaat om een drukbezocht sociaal knooppunt waar men lang verblijft, en bezoekers voornamelijk jongeren zijn, dan ontstaat vaak afval uit meegebrachte verpakte etenswaar en dat men niet geneigd is mee naar huis te nemen.

Plaatsingsadvies:

Afvalbakken niet bij elke zitgelegenheid plaatsen, maar alleen plaatsen bij drukbezochte ontmoetingsplekken en hangplekken waar daadwerkelijk zwerfafval ontstaat.

Geen hondenpoepbakken plaatsen, ook met de gedachte dat het uitlaten van honden op deze plekken niet gewenst is.

Bos- en natuurgebieden

Gebieden die met bos, struiken of grasland zijn begroeid en het leefgebied vormen van bijzondere plant- of diersoorten. De gebieden hebben soms ook een recreatieve functie. Bezoekers komen om te wandelen, te fietsen, de hond uit te laten of tot rust te komen. In voorjaar en zomer worden deze gebieden vaker bezocht en is de verblijftijd langer. Hierbij kunnen zelf meegebrachte consumpties genuttigd worden, waarbij afval ontstaat.

Doorgaans zijn bezoekers bewust van schade van zwerfafval aan dit specifieke milieu en zijn zij bereid hun afval

mee te nemen om milieuschade te voorkomen. Bos- en natuurgebieden zijn plekken waar hondenbezitters graag de hond uitlaten, en waar hondenpoep ongewenst is omdat dit het vaak kwetsbare milieu verstoort. De bereidheid hondenpoep hier op te ruimen is in de praktijk echter lager, ook al geldt hier net als elders een opruimplicht. In de kleinere wijkbosjes (hiermee worden niet de kleine bosplantsoenstroken bedoeld maar bosgebieden van enkele hectaren) is het vervuilingseffect van hondenpoep op het kleine oppervlak relatief groter. Maar de opruimbereidheid is daar mogelijk ook groter, omdat men hier in de eigen leefomgeving is waar ook meer sociale controle is.

Plaatsingsadvies:

Afvalbakken bij grote stedelijke bosgebieden en andere typen natuurgebieden alleen plaatsen bij de hoofdingang van het terrein zoals op een parkeerterrein. Hier geen hondenpoepbakken plaatsen.

Bij kleinere wijkbosjes geen afvalbakken, maar wel een hondenpoepbak plaatsen bij de hoofdingang en niet in het bosje zelf.

Recreatiestrand

Een recreatiestrand is een gras- of zandstrook grenzend aan zwemwater en maakt soms onderdeel uit van het gebiedstype natuurgebied. Gebruikers van recreatiestranden komen om te wandelen, de hond uit te laten, of te zonnen en te zwemmen. Alleen in de zomer is de verblijfsduur lang en ontstaat afval uit meegebrachte of bij aanwezige horeca gekochte verpakte etenswaren. Het uitlaten van honden is op deze plekken dan niet gewenst.

Plaatsingsadvies:

Afvalbakken alleen plaatsen in het hoogseizoen bij de ingang van het gebied en langs de looproute.

Hondenpoepbakken alleen plaatsen bij de ingang indien sprake is van een hondenlooproute.

Verbindingsroute voetgangers

Het gaat om veelgebruikte looproutes buiten de overige gebiedstypen waarbij tevens onderweg afval ontstaat. Bijvoorbeeld doordat men onderweg iets eet of drinkt of de hond uitlaat en het afval niet mee kan of wil nemen. Voorbeelden zijn lange en drukke looproutes tussen OV-knooppunt en kernwinkelgebied, tussen winkelgebieden en de grotere parkeerterreinen, toeristische routes, snoeproutes tussen specifieke snackgelegenheden en scholen en looproutes van hondenbezitters.

Plaatsingsadvies:

Afvalbakken alleen plaatsen op drukke looproutes waar daadwerkelijk veel zwerfafval ontstaat.

Hondenpoepbakken langs looproutes alleen op verzoek plaatsen, met een onderlinge afstand van minimaal 300 meter (HUPs en losloopgebieden meegerekend) en wanneer uitlaten van honden op die plek gewenst is. Dus niet in kernwinkelgebieden, op recreatiestranden (eventueel alleen bij ingang) of speeltuinen. Voor HUP's en hondenlosloopgebieden geldt een apart advies (zie gebiedstype "hondenvoorzieningen").

Parkeerterrein/parkeerstrook of fietsenstalling

Het gaat om stroken, pleinen of terreinen die ingericht zijn als parkeergelegenheid voor auto's, brommers, scooters of fietsen. Er is geen sprake van een verblijfsgebied, maar van een overstapgebied. Wanneer gebruikers afkomstig zijn van winkelgebieden (met name het kernwinkelgebied in het Stadscentrum) wil men af van verpakkingsmaterialen van consumpties voordat men verder reist, maar in winkelgebieden staan al veel afvalbakken onderweg naar de fietsstalling. Afvalbakken bij fietsstallingen raken vaak ook ingebouwd met fietsen, waardoor ze niet bereikbaar zijn en dus niet effectief. Automobilisten hebben bij aankomst op een parkeerterrein voldoende gelegenheid het afval mee te nemen in de auto, en onderweg staan vaak ook afvalbakken. Beheerde fiets- en autoparkeerterreinen beschikken over eigen afvalbakken op het eigen terrein. Wanneer parkeerterreinen anoniem gelegen zijn is de kans op afvaldumping van huishoudelijk afval in of bij afvalbakken groter omdat deze terreinen soms gebruikt worden als hangplek. Parkeergelegenheden zijn niet in trek voor het uitlaten van honden.

Plaatsingsadvies:

Geen afvalbakken plaatsen bij beheerde en onbeheerde parkeerterreinen of fietsstallingen. Op plaatsen met een hogere afvaldruk, zoals bij parkeerterreinen in de buurt van winkelcentra, de afvalbakken plaatsen op de

looproute naar de parkeerplek of fietsenstalling in plaats van op het terrein zelf /bij de stalling (zie gebiedstype voetgangers).

Geen hondenpoepbakken plaatsen.

Evenemententerrein, markten en standplaatsen

Gebieden die door de gemeente aangewezen zijn als evenementenlocatie, markt of standplaats. Er zijn 27 evenementenlocaties, vooral gelegen in het centrum, maar ook in enkele andere stadsdelen. Het betreft onderdelen van parken, groengebieden en pleinen die naast gebruik als evenementenlocatie ook voor andere doelen gebruikt worden. Daarnaast gaat het ook om de weekmarktlocaties in het centrum en de wijken en vergunde standplaatsen voor mobiele kramen verspreid door de stad.

Elk evenement kan verschillen qua omvang, type afval dat ontstaat en doelgroep en daarmee met de benodigde afvalvoorzieningen. Bij de weekmarkten en standplaatsen ontstaat afval van bij de kramen verkochte spullen. De organisator van een evenement, markt of standplaats is verantwoordelijk voor het reinigen van de locatie en bij evenementen ook voor de aan- en aflooproute.

Plaatsingsadvies:

Geen afvalbakken of hondenpoepbakken plaatsen voor de functie van het gebied als evenemententerrein, marktplaats of standplaats. Voor de dagelijkse functies van de evenementenlocaties, markt en standplaats (buiten het evenement/markt om) worden alleen voorzieningen geplaatst indien dat passend is, zie hiervoor de adviezen bij de andere gebiedstypen.

Vrijstaande bushalte

Met een vrijstaande bushalte wordt een halteplaats met of zonder wachtvoorziening zoals een bank ofabri bedoeld, en die geen onderdeel is van het gebiedstype OV-knooppunt of winkelstraat/winkelcentrum. Gebruikers zijn inwoners, toeristen, forenzen, leerlingen of studenten die hier enige tijd verblijven terwijl zij wachten op de bus. Een reiziger wil in het algemeen snel af van aangebroken verpakkingen van etenswaren of drinkverpakkingen voordat hij verder reist en zonder veel moeite te doen. De gebruiksdruk en vervuilingdruk van bushaltes bij onder andere onderwijsinstellingen, in de buurt van winkelcentra of in het stadscentrum kan hoog zijn. Wanneer er geen gelegenheden in de buurt zijn waar etenswaren gekocht kunnen worden, is de kans kleiner dat bij de halte afval ontstaat. Afvalbakken bij bushaltes worden vanwege hun ligging langs de weg en herkenbaarheid regelmatig gebruikt door passanten die afval kwijt willen, in sommige gevallen gaat het dan om misbruik, doordat men huishoudelijk afval weggooit in plaats van afval dat onderweg is ontstaan.

Plaatsingsadvies:

Afvalbakken alleen plaatsen bij bushaltes waar de afvaldruk hoog blijkt, zoals in het stadcentrum en in de nabijheid van onderwijsinstellingen of winkelcentra. Geen afvalbakken bij overige haltes.

Geen hondenpoepbakken plaatsen.

Gebied in beheer bij participant

Gebieden waar met bewoners, verenigingen of stichtingen of bedrijven in een participatieovereenkomst afspraken zijn gemaakt over het beheer van gemeenteterreinen en waarin ook afspraken zijn gemaakt over reiniging van het terrein door de participant. De gebieden kunnen wel verblijfsgebieden zijn of hondenuitlaatgebieden, waardoor afval kan ontstaan.

Plaatsingsadvies:

Geen afvalbakken, tenzij een gewenst onderdeel van een participatieovereenkomst waarbij de participant de bakken ledigt. Geen hondenpoepbakken plaatsen.

Openbaar toegankelijke voorziening met beheerder

Het gaat om een gebied rondom een publieke of openbare voorziening, waar een gemeentelijke of particuliere beheerder aanwezig is tijdens openingstijden. Denk hierbij aan de gemeentelijke stedelijke speeltuinen en wijkspeltuinen, scholen en universiteitsterreinen, zorgcentra, sportterreinen (sportparken, gymzalen en

zwembaden), terreinen van religieuze instellingen en wijkaccomodaties. Gebruikers komen met een gericht doel en vaker op deze locatie en zijn bekend met de omgeving. Deze gebieden beschikken naar gelang de functie over afvalvoorzieningen op het eigen terrein. Deze afvalbakken worden beheerd door de beheerder van het terrein. Een extra afvalbak in de omgeving van deze voorziening is daarom niet nodig; temeer daar de beheerders in het kader van de 25 meter regeling primair ook verantwoordelijk zijn voor het schoonhouden van de directe omgeving van hun terrein.

De gebieden zijn niet in trek als uitlaatgebieden voor honden.

Plaatsingsadvies:

Geen afvalbakken en geen hondenpoepbakken plaatsen.

Hondenvoorzieningen

Hondenuitlaatplaatsen (HUP's) zijn met een hekwerk omheinde terreinen, voorzien van een aanwijsbord 'hondenuitlaatplaats' waar honden uitgelaten worden en waar de hondenpoep niet opgeruimd hoeft te worden.

Hondenlosloopgebieden zijn met een houten paaltje gemarkeerde en al dan niet omheinde gebieden waar honden los mogen lopen, maar waar de hondenpoep wel opgeruimd moet worden. De hondenvoorzieningen worden vooral bezocht door Nijmeegse hondenbezitters. Hondenbezitters willen graag het hondenpoepzakje met uitwerpselen kwijt. Doordat de hondenpoep in een aparte bak gedeponeerd kan worden, blijven de overige afvalbakken gevrijwaard van stinkende hondenpoep en dit bevordert een goed gebruik van de normale afvalbakken.

Plaatsingsadvies:

Geen reguliere afvalbakken plaatsen.

Bij elke HUP een hondenpoepbak plaatsen bij de ingang, aan de buitenkant van het hek.

Bij een hondenlosloopgebied een hondenpoepbak plaatsen, de hoeveelheid en plaats hangt af van vorm en grootte van de zone.

Voor hondenlooproutes geldt een apart advies (zie gebiedstype "verbindingsroute voetgangers").

Bedrijventerrein

Gebieden waar bijna uitsluitend bedrijven zijn gevestigd, veelal aan de randen van de stad. En waar weinig verblijfsfuncties of recreatieve voorzieningen zijn gevestigd. Gebruikers zijn automobilisten, medewerkers van bedrijven en vrachtwagenchauffeurs. Op bedrijventerreinen lopen werknemers soms tijdens de lunch rond en hierbij kan afval ontstaan. Omdat zij dichtbij kantoor zijn kunnen zij dit afval makkelijk mee naar kantoor nemen en daar weggooien.

Alleen op vrachtwagenparkeerplaatsen wordt veel afval aangeboden welke de chauffeurs tijdens hun (internationale) reis geproduceerd hebben. Afvalvoorzieningen op deze vrachtwagenparkeerplaatsen hebben in de praktijk door hun anonieme ligging een aanzuigende werking op dumping van huishoudelijk afval door passanten.

Bedrijventerreinen zijn niet in trek als uitlaatgebieden voor honden.

Plaatsingsadvies:

Geen afvalbakken en geen hondenpoepbakken plaatsen.

Bij vrachtwagenparkeerplaatsen gaat het om specifieke problematiek waarvoor maatwerkoplossingen worden gezocht.

Afvalverzamelcontainer

Het gaat om verzamelcontainers voor restafval en voor herbruikbare grondstofstromen (gft, glas, textiel en papier). Bij het aanbieden van deze afvalstromen ontstaat vaak afval zoals plastic zakken of afval dat niet in de container mag. De bezoeker wil dit graag meteen kwijt, maar een afvalbak op deze plek blijkt in de praktijk een aanzuigende werking te hebben op het dumpen van huishoudelijk afval.

Plaatsingsadvies:

Geen afvalbakken en geen hondenpoepbakken plaatsen.

Woonstraat, groenstrook en overige gebieden

Met woonstraten worden gebieden bedoeld waar de hoofdfunctie wonen is. Met een groenstrook wordt een plantsoen of grasstrook bedoeld. Bezoekers zijn inwoners van de straat of passanten. De gebieden zijn niet specifiek ingericht voor langdurig verblijf op straat, al staat er soms wel een bankje. De kans dat afval ontstaat is vrij klein en omdat gebruikers meestal uit de buurt komen en men het afval makkelijk mee naar huis kan nemen. Vanwege het lage aanbod is een afvalbak hier niet efficiënt. Integendeel, momenteel hebben afvalbakken in woonstraten en groenstroken een aanzuigende werking op onjuist aanbodgedrag in de vorm van dumping van huishoudelijk afval.

In de stad worden hondenbezitters gefaciliteerd met hondenpoepbakken voor het afvoeren van hondenpoep bij hondenvoorzieningen en op hondenlooproutes (zie gebiedstype hondenvoorzieningen” en ‘verbindingsroute voetgangers”). Toch worden in gewone woonstraten of groenstroken ook honden uitgelaten, waarbij hondenpoep ontstaat. Voor deze plekken waar een enkele hondenbezitter komt is het plaatsen van een hondenpoepbak niet efficiënt en wordt de hondenbezitter geacht de hondenpoep naar een hondenpoepbak te brengen dan wel mee naar huis te nemen en bij het restafval te stoppen.

Plaatsingsadvies:

Geen afvalbakken en hondenpoepbakken plaatsen, tenzij hoge vervuilingdruk ten gevolge van onderdeel van gebiedstype “verbindingsroute voetgangers”.

2.3 Standaardmodellen afvalbakken

Gemeente Nijmegen streeft een uniform afvalbakkenbestand na, dat functioneel en betaalbaar is. Belangrijk daarbij is dat de afvalbakken makkelijk vindbaar (zichtbaar) en herkenbaar zijn in het straatbeeld. Daarnaast moeten de afvalbakken makkelijk en snel te ledigen, schoon te maken en te repareren zijn en veilig voor iedereen. Daarom plaatst de gemeente Nijmegen in nieuwe situaties een beperkt aantal standaard modellen afvalbakken en één type hondenpoepbak. In een aantal gevallen worden afwijkende modellen afvalbakken toegepast of gehandhaafd (zie paragraaf 2.4).

Standaardmodellen afvalbak

In het algemeen worden de grotere, robuuste afvalbakken van leverancier Grijsen geplaatst op aantrekkelijke plekken met een hoge afvaldruk, dan wel op vandalisme gevoelige plekken. Wanneer plaatsing op standers niet mogelijk is kan het model van Bammens worden toegepast. Deze kan worden opgehangen. De kunststof bakken van Sulo worden op de overige plaatsen geplaatst.

Leverancier: Grijsen park & straatdesign

Model: Constructo met plastic zak houder, zonder gemeentewapen of logo

Inhoud/Kleur: 65 liter/ grijs



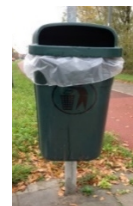
Leverancier: Grijsen park & straatdesign, zonder gemeentewapen of logo

Model: Constructo 120 met kunststof minicontainer

Inhoud/Kleur: 120 liter/grijs



Leverancier: Sulo
Model: Kunststof afvalbak
Inhoud/Kleur: 50 liter/ donkergroen



Leverancier: Bammens
Type: Capitole
Inhoud/Kleur: 50 liter / zwart



Standaardmodel tijdelijke afvalbakken

Tijdelijke afvalbakken worden geplaatst op plekken waar deze slechts een deel van het jaar nodig zijn, wanneer de afvaldruk hoog is en de locatie vandalismegevoelig is of er een risico is van smeulend afval.

Leverancier: Binnenvaartwinkel.nl
Model: Stalen minicontainer
Inhoud: 240 liter/ geen kleurcoating



Standaardmodel hondenpoepbak

Vanwege gewenste stankreductie en herkenbaarheid wordt bij de hondenpoepbak gekozen voor een model met een kleine afsluitbare opening en een sticker met een afbeelding van een hond en de tekst opruimplicht.

Leverancier: Glasdon
Model: Retriever 35
Inhoud/Kleur: 35 liter/ donkergroen



2.4 Afwijkende afvalbakken

Op sommige plaatsen in de openbare ruimte is het mogelijk (tijdelijk) af te wijken van bovenstaande standaardmodellen afvalbakken. Het kan daarbij gaan om andere modellen afvalbakken, met een andere inhoud of kleur.

Beeldbepalende locaties Stadscentrum

In het verleden zijn op beeldbepalende locaties in het Stadscentrum afwijkende modellen afvalbakken geplaatst, zoals in Kronenburgerpark, of de Esplanade. Deze dragen door hun vormgeving bij aan de beeldkwaliteit van de

bijzondere plek, maar zijn soms onpraktisch in het beheer. Deze worden voorlopig gehandhaafd. Bij toekomstige herinrichtingen worden deze vervangen door de standaardmodellen of modellen die beheertechnisch beter voldoen. Dit ter beoordeling aan Dar.

Oude modellen afvalbakken

In het verleden zijn andere standaardmodellen afvalbakken geplaatst, die afwijken in kleur of inhoud. Wanneer deze technisch nog voldoen en voldoende gebruiksvriendelijk zijn in het beheer, worden deze gehandhaafd totdat zij vanwege gebreken dienen te worden vervangen.

Gedragsbeïnvloeding

Op sommige locaties is het plaatsen van standaard modellen afvalbakken op zichtbare en makkelijk bereikbare plekken niet voldoende om het ontstaan van zwerfafval te voorkomen. In die gevallen kan de afvalbak zichtbaarder gemaakt worden door deze een opvallende kleur te geven (bijvoorbeeld felblauw), of te voorzien van streetart.

Op andere locaties wordt de afvalbak wel gebruikt voor het weggooiën van afval, maar wordt er tevens structureel huishoudelijk afval in gedumpt. Op die plekken is maatwerk nodig om het dumpen van huishoudelijk afval tegen te gaan en het ontstaan van zwerfafval te beperken. Indien mogelijk wordt ingezet op een vorm van gedragsbeïnvloeding. Naast het inzetten van voorlichting en communicatie strategieën behoren ook verplaatsing of verwijdering van de afvalbak tot de mogelijkheden of het plaatsen van een inworpverkleiner. Dergelijke ingrepen dienen voorbereid en gemonitord te worden in overleg met wijkprofessionals. Omdat dit arbeidsintensief is dient hierbij een goede afweging te worden gemaakt op welke plekken inzet op gedragsbeïnvloeding efficiënt is.

3 Aanpak optimalisatie afvalbakken: gebied per gebied

3.1 Ruimte om te leren

We realiseren ons dat het afwegingskader van hoofdstuk 2 niet in alle situaties direct een passend of werkend plaatsingsadvies zal geven. Het plaatsingsadvies is gebaseerd op praktijkervaringen van het type bezoekers en welk gedrag zij op een locatie doorgaans vertonen. Zo zien wij dat vooral ouderen gebruik maken van jeu de boulesbanen in hun buurt, en zij nemen meestal afval mee naar huis. Om die reden adviseren wij geen afvalbakken bij jeu de boulesbanen te plaatsen, of deze te verwijderen als ze er staan. Uiteraard kan het zijn dat bij een specifieke jeu de boulesbaan een ander type bezoeker komt, of dat het afval niet meegenomen wordt en er een dusdanige vervuilingdruk is dat een afvalbak een oplossing kan bieden. In die gevallen kan alsnog een afvalbak worden geplaatst in afwijking van het algemene afwegingskader. Het afwegingskader is dan ook niet in beton gegoten.

De vervuilingdruk en de effectiviteit van een afvalbak kan per situatie verschillen. Enig maatwerk bij de beoordeling van de effectiviteit van afvalbakken is gewenst, maar anderzijds kan niet voor elk van de ongeveer 2200 afval- en hondenpoepbakken een gedetailleerde gebruiksanalyse worden uitgevoerd. Om die reden passen we het afwegingskader stapsgewijs en gebied voor gebied toe. Dit geeft ruimte om verder te leren van de effecten van de implementatie. En hiermee kunnen we het afwegingskader tussentijds bijstellen indien nodig. In dit hoofdstuk geven we aan hoe we de optimalisatie van het netwerk van afval- en hondenpoepbakken aan de hand van het afwegingskader organiseren.

3.2 Aanpak gebied per gebied

We selecteren een gebied, bijvoorbeeld ter grootte van een wijk of stadsdeel, en passen de volgende stappen toe:

- digitaal beheersysteem I-asset inrichten voor afvalbakken (aansluiten bij al lopende ontwikkelingen);
- nauwgezet (digitaal) in kaart brengen waar de afval- en hondenpoepbakken staan en welk model is toegepast;
- het gebruik en beheer van de afvalbak inventariseren (vullingsgraad en frequentie van legen);
- vervuilde plekken met veel zwerfafval en afvaldumping in of naast de afvalbak in kaart brengen;
- de afvalbakken indelen in de gebiedstypes van het afwegingskader;
- beoordelen effectiviteit afvalbak op basis van afwegingskader, gebruik en beheer;
- opstellen uitvoeringslijst met aanpassingen (herplaatsen/verwijderen/vervangen/laten staan/bijplaatsen afvalbakken);
- toetsen van de lijst aan wijkprofessionals (wijkveger, wijkregisseurs e.d.) : risico's en alternatieven in beeld brengen en gebiedsgerichte communicatie bepalen (zie hieronder);
- uitvoeren van de aanpassingen na gepaste communicatie;
- monitoren en evalueren van effecten, bijstellen afwegingskader (zie hieronder);
- met het geleerde een nieuw gebied aanpakken.

Communicatie en gedragsbeïnvloeding

Via algemene communicatie creëren we meer bewustzijn over de functie van afvalbak en hondenpoepbak, het belang van afvalscheiding, en wat mensen zelf kunnen doen tegen zwerfafval. Hierbij sluiten we zo veel mogelijk aan bij bestaande communicatie hierover.

Naast algemene communicatie zullen we gebiedsgericht communiceren over de concrete maatregelen. De omvang en manier hiervan hangen samen met de aard en het aantal voorziene aanpassingen die nodig zijn in een gebied. Wanneer er bijvoorbeeld in een gebied een overaanbod van afvalbakken is en hierin alleen een dunning en herschikking van overgebleven afvalbakken plaatsvindt, dan is het belang van communicatie hierover klein. Wanneer afvalbakken herplaatst of verwijderd worden kunnen we dit op een directe manier vooraf communiceren via de afvalbak zelf. In gebieden waar participanten onderhoud plegen, bij gemeentelijke instellingen en ondernemingen waar afvalbakken verdwijnen is rechtstreekse communicatie over de plannen en wat zij zelf kunnen doen belangrijk. Ondernemers en beheerders worden geïnformeerd over en gewezen op hun eigen zorgplicht (de 25-meter regeling) voor het schoonhouden van de directe omgeving en verzocht zelf voldoende afvalbakken te plaatsen. Dit vindt primair plaats op die plekken waar overduidelijk sprake is van een zwerfafvalprobleem in de openbare ruimte of een grote gebruiksdruk op de aanwezige afvalbakken als gevolg van afval uit die ondernemingen.

Voor uitvoering van het plan worden buitendienst, wijkprofessionals van Dar en gemeente, de wijkhelden en KCC goed geïnformeerd over doel en werkwijze van het project en welke contactpersoon het aanspreekpunt is.

Monitoring, evalueren en bijstellen

We monitoren vooraf en na aanpassing van het netwerk in een gebied gedurende enkele maanden de effecten en brengen de mutaties ten opzichte van voor de aanpak in beeld. Dit doen we door:

- het bijhouden van vragen en meldingen over afvalbakken en zwerfvuil,
- het gericht uitvoeren van metingen op geselecteerde locaties (vullingsgraad afvalbak, bijplaatsingen, zwerfafval)
- het bijhouden van de (wijziging van) de ledigingsfrequentie
- navraag te doen bij wijkprofessionals van Dar en gemeente en de wijkhelden.

Afhankelijk van deze bevindingen wordt bekeken waar er eventueel meer maatwerk gewenst is en welke eventuele vervolgacties daarvoor nodig zijn. Dit kan onder meer bestaan uit meer gerichte en/of directere communicatie (bv via een afvalcoach), intensiveren van de ledigingsfrequentie, het wijzigen van het volume van

de afvalbak, terugplaatsen of bijplaatsen van een afvalbak of het opzetten van een toezicht - en handhavingstraject.

Al deze ervaringen kunnen, indien nodig, leiden tot aanpassingen in het netwerk en afwegingskader/plaatsingsadvies. De ervaring wordt meegenomen in het volgende gebied dat wordt aangepakt.

Circulariteit

Afvalbakken en hondenpoepbakken die verwijderd worden, worden indien de technische staat het toelaat en het kosten efficiënt is opgeknapt en hergebruikt.

Doorlooptijd

De inventarisatie van het bestaande netwerk en inrichting van het beheersysteem vindt momenteel plaats. In de afgelopen periode is het netwerk aan afvalbakken in de eerste stadsdelen door Dar digitaal in beeld gebracht. Dit wordt conform de gebiedstype-methodologie uit hoofdstuk 2 in het beheerprogramma verwerkt. Deze gebieden zullen na vaststelling van het afvalbakkenplan als eerste tegen het afwegingskader worden aangehouden waarna bovenstaand stappenschema zal worden doorlopen.

De complete doorlooptijd van het project waarbij de gehele stad is doorlopen, is zonder compleet beeld van het netwerk en de ervaringen met het toepassen van het afwegingskader in dit stadium moeilijk in te schatten.

Borgen doelmatigheidscheck

Het evalueren van de doelmatigheid van afval- en hondenpoepbakken wordt in de toekomst met een vaste frequentie, herhaald. We leggen afspraken hierover vast in de Dienstverleningsovereenkomst met Dar. Tevens worden de afwegingskaders als richtlijnen opgenomen in het Handboek Inrichting Openbare Ruimte, zodat bij herinrichtingen en gebiedsontwikkelingen afvalbakken direct op de juiste plek worden geplaatst of pas na gebleken vervuilingdruk.

Bijlage 1: Overzicht plaatsingsadvies afval- en hondenpoepbakken per gebiedstype

Gebiedstype	Subtype gebiedstype	plaats binnen gebiedstype	afvalbak	hondenpoepbak
1 Winkelstraat of winkelcentrum	buiten stadscentrum en nabij verkooppunt versnaperingen (supermarkt, horeca, snackgelegenheid) (hoge vervuiliingsdruk)	zitmeubilair, bushalte, looproute	ja	nee
	buiten stadscentrum en geen verkooppunt versnaperingen (lage vervuiliingsdruk)		nee	nee
	gelegen in stadscentrum (hoge vervuiliingsdruk)	zitmeubilair, bushalte, looproute	ja	nee
2 Parken	park hoge vervuiliingsdruk	ingang/parkeerterrein, looproute	ja	ja
	park hoge vervuiliingsdruk	zitmeubilair	ja	nee
	park lage vervuiliingsdruk	ingang/parkeerterrein of looproute	ja	ja
3 OV-knooppunten	busstation, treinstation (hoge vervuiliingsdruk)	opstapplaats/bushalte, looproute, zitmeubilair	ja	nee
	transferium, E-hub		nee	nee
4 Speelplek/sportplek/trapveld (met toestellen, geen beheerder aanwezig)	hoge vervuiliingsdruk		ja	nee
	lage vervuiliingsdruk		nee	nee
5 Ontmoetingsplek met zitgelegenheid (niet in winkelstraat, park, OV-knooppunt of speel- of sportplek)	JOP		ja	nee
	bank/zitmeubilair (hoge vervuiliingsdruk)		ja	nee
	bank/zitmeubilair (lage vervuiliingsdruk)		nee	nee
6 Bos- en natuurgebieden	bosgebied	ingang/parkeerterrein, looproute, zitmeubilair	ja	nee
	klein wijkbos	ingang, looproute, zitmeubilair	nee	ja
	overig natuurgebied	ingang/parkeerterrein, looproute, zitmeubilair	ja	nee
		looproute, zitmeubilair	nee	nee
7 Recreatiestrond	hoogseizoen (hoge vervuiliingsdruk)	ingang, looproute	ja	ja
		looproute	ja	nee
	laagseizoen (lage vervuiliingsdruk)	ingang, looproute	nee	ja
8 Verbindingsroute voetgangers	drukke looproute (hoge vervuiliingsdruk)		ja	nee
	snoeproute school (hoge vervuiliingsdruk)		ja	nee
	looproute hond (hoge vervuiliingsdruk)		nee	ja
	gewone route (lage vervuiliingsdruk)		nee	nee
9 Parkeerterrein/parkeerstrook of fietsenstalling (zonder beheerder)	bij winkelstraat/winkelcentrum		nee	nee
	niet bij winkelstraat/winkelcentrum		nee	nee
10 Evenemententerrein, markt, standplaats			nee	nee
11 Vrijstaande bushalte (geen onderdeel van OV knooppunt/winkelstraat)	nabij onderwijsinstelling/ snackgelegenheid (hoge vervuiliingsdruk)		ja	nee
	in stadscentrum, buiten kernwinkelgebied (hoge vervuiliingsdruk)		ja	nee
	overig (lage vervuiliingsdruk)		nee	nee
12 Gebied in beheer bij participant			nee	nee
13 Openbaar toegankelijke voorzieningen met beheerder	sportpark, sporthal, zwembad	parkeerterrein	nee	nee
	speelplek met beheerder (stedelijke speeltuin/wijkspeeltuin)	parkeerterrein	nee	nee
	wijkaccommodatie	ingang (buiten)	nee	nee
	voorzieningshart (combi school/wijkcentrum/zorgfuncties)	ingang (buiten)	nee	nee
	kinderboerderijen	rondom	nee	nee
14 Hondenvoorzieningen	HUP	ingang	nee	ja
	Hondenloosloopgebied		nee	ja
15 Bedrijventerrein	algemeen		nee	nee
	vrachtwagenparkeerplaats		ja	nee
16 Afvalverzamelcontainers (glas, restafval, gft, papier, textiel)			nee	nee
17 Woonstraat, groenstrook, overig (exclusief verbindingsroutes voetgangers)			nee	nee