



Nijmegen



# Energie Besparen Woningen

Programma 2023 - 2030

december 2022

[nijmegen.nl](https://www.nijmegen.nl)

# Inhoud

|   |           |
|---|-----------|
| <b>1. Urgentie voor energie besparen</b> .....                    | <b>3</b>  |
| Aanleiding .....  | 3         |
| Energie besparen is altijd goed .....                             | 3         |
| Wat is de scope van voorliggend programma .....                   | 4         |
| Looptijd .....  | 4         |
| De relatie met energiearmoede .....                               | 4         |
| Leeswijzer .....  | 4         |
| <b>2. Terugblik 2020-2022</b> .....                               | <b>5</b>  |
| Activiteiten in Nijmegen .....                                    | 5         |
| Aanpak energiearmoede met rijksmiddelen (SPUK) .....              | 6         |
| Ervaringen en lessons learned .....                               | 8         |
| <b>3. Doelstellingen voor 2023 en verder</b> .....                | <b>9</b>  |
| <b>4. Uitgangspunten en actielijnen</b> .....                     | <b>11</b> |
| Uitgangspunten .....  | 11        |
| Wat is onze aanpak voor t/m 2030? .....                           | 11        |
| Versnellen isolatieprogramma langs 4 actielijnen .....            | 11        |
| <b>5. Duurzaam gedrag</b> .....                                   | <b>14</b> |
| Begin makkelijk .....   | 15        |
| Belevings- en inspiratie winkel .....                             | 15        |
| Inspirerende voorbeelden .....                                    | 15        |
| Herhaal en sluit aan bij het moment .....                         | 15        |
| Communiqueer ook via anderen .....                                | 16        |
| Klantreis .....   | 16        |
| Communicatieplan .....  | 16        |
| <b>6. Toegankelijke subsidies en leningen voor iedereen</b> ..... | <b>17</b> |
| Subsidies .....   | 17        |
| Leningen voor verduurzaming .....                                 | 18        |
| <b>7. Randvoorwaarden voor succesvolle uitvoering</b> .....       | <b>19</b> |
| <b>8. Programmabegroting</b> .....                                | <b>21</b> |
| <b>9. Organisatie</b> .....                                       | <b>23</b> |
| <b>Bijlage 1</b> Doelgroepen per actielijn .....                  | <b>25</b> |
| <b>Bijlage 2</b> Aanpak actielijn 1 .....                         | <b>26</b> |
| <b>Bijlage 3</b> Voorbeeld klantreis actielijn 1 .....            | <b>27</b> |
| <b>Bijlage 4</b> Voorbeeld maatregelen en kosten .....            | <b>28</b> |

# Urgentie voor energie besparen

## Aanleiding

**We willen een stad zijn waar zuinig met energie wordt omgesprongen en waar we energie alleen duurzaam opwekken. Het stadsbestuur heeft de ambitie om in 2045 energieneutraal en aardgasvrij te zijn. De aanpak voor het besparen van energie voor het wonen was altijd al een randvoorwaarde om aan deze ambities invulling te geven. Maar het afgelopen jaar is de urgentie om snel energie te besparen nog duidelijker geworden. Meer dan ooit tevoren zijn mensen bezorgd over de hoogte van hun energierekening. De energieprijzen zijn al bijna een jaar aanhoudend hoog. En er is onzekerheid over toekomstige prijsstijgingen. Samen met de noodzaak tot het afbouwen van de winning van Nederlands aardgas maakt dat het essentieel is om de vraag naar energie terug te dringen.**



Van de circa 40 miljard m<sup>3</sup> aardgas die we per jaar in Nederland verbruiken, wordt circa 30 procent gebruikt om woningen en gebouwen te verwarmen, te voorzien van warm water en om te koken. Goed isoleren van woningen kan dit gebruik terugdringen en draagt zo bij aan de betaalbaarheid van de energierekening, het halen van de klimaatdoelen en is een noodzakelijke voorbereiding op de overstap naar een aardgasvrij alternatief.

### Energie besparen is altijd goed

Duurzame alternatieven voor het verwarmen van woningen zijn schaars en lage temperatuurverwarming speelt hierbij een belangrijke rol. Door energie te besparen wordt de vraag naar

warmte verminderd en de aansluiting op duurzame warmte mogelijk gemaakt. De belangrijkste maatregel voor het besparen van energie is het (na-) isoleren van woningen. Dit is ook een essentiële stap in het aardgasvrij maken van de stad omdat het daardoor mogelijk wordt de woning met een lagere temperatuur te verwarmen.

Het belang van na-isoleren geldt in ieder geval voor alle gebouwen die voor 1990 gebouwd zijn. Dat is het overgrote deel van de stad. Voor nieuwbouwwoningen gelden de afgelopen jaren al isolatienormen die telkens strenger zijn geworden. Naast isoleren zijn ook ventilatie en de overstap naar elektrisch koken essentieel in het voorbereiden op een alternatief voor aardgas. Het is dus belangrijk dat iedere bewoner start met het nemen van een aantal basismaatregelen. Om goedkoop en laagdrempelig te beginnen kunnen bewoners starten met energiezuinig gedrag, gevolgd door kleine maatregelen zoals tochtstrips. Om grotere besparingen te realiseren en woningen transitiegereed (volgens de isolatiestandaard) te maken is ook het isoleren van grotere bouwdelen nodig. Deze maatregelen zijn onafhankelijk van de toekomstige warmteoptie en zijn altijd goed om te nemen (zogenoeten no-regret maatregelen). Ze verdienen zichzelf in de loop van de jaren terug via een besparing op de energierekening en zorgen bovendien voor een verbetering van het comfort in de woning. Het verleden wijst uit dat het isoleren van de gebouwde omgeving een opgave van lange adem is. Het tempo lag de afgelopen jaren laag.

In dit plan gaan we in op de aanpak om het tempo te versnellen en beschrijven we hoe we werken aan een energiebesparingsprogramma ter voorbereiding op een aardgasvrij Nijmegen.

### Wat is de scope van voorliggend programma

- Dit programma gaat *wél* over:
  - Alle inwoners van Nijmegen (stadsbreed met focus op startwijken en woningen met een E, F of G label).
  - Alle type woningen in Nijmegen.
  - De bestaande bouw.
- Dit programma gaat *niet* over:
  - Energie besparen bij bedrijven of instellingen.
  - Grotere maatregelen bij huurders (hiervoor zijn woningcorporaties verantwoordelijk en loopt de lijn met de gemeente via de prestatieafspraken).
  - Besparen door de gemeentelijke organisatie. Het is uiteraard wel van belang dat de gemeente zelf ook energie bespaart. Als gemeente hebben we juist een belangrijke voorbeeldfunctie voor onze bewoners. Deze opgave valt echter buiten de scope van deze notitie.
  - Mobiliteit zoals het elektrisch rijden (er is wel een relatie vanwege de beperkte capaciteit op het net).
  - De brede (energie)-armoede aanpak.
  - Nieuwbouw (heeft een wettelijke kader).

### Looptijd

De in dit programma aangegeven strategie met een aanpak langs 4 actielijnen voor energie besparen gaat uit van een looptijd tot en met 2030 aansluitend aan de looptijd van het Nationaal Isolatieprogramma<sup>1</sup>. De begroting van het programma loopt tot en met 2025. Voor voortzetting van de uitvoering van dit programma na 2025 zal de raad nieuwe financiële middelen moeten toewijzen.

*“We spreken van energiearmoede wanneer een huishouden onvoldoende toegang heeft tot goede energievoorzieningen in huis”*

### De relatie met energiearmoede

De kosten voor energie, met name aardgas, zijn het afgelopen jaar fors gestegen. Deze stijgende energieprijzen leiden tot energiearmoede. We spreken van energiearmoede wanneer een huishouden onvoldoende toegang heeft tot goede energievoorzieningen in huis. Denk bijvoorbeeld aan huishoudens die de verwarming uit zetten om te bezuinigen. Met name huis-

houdens met een laag inkomen en huishoudens met een woning die niet goed geïsoleerd is, ervaren de gevolgen van hogere energielasten. Er zijn 3 sporen waarlangs we mensen met energiearmoede kunnen ondersteunen:

1. Het besparen van energie in de woning;
2. Het geven van inkomensondersteuning;
3. Het voorkomen dat huishoudens worden afgesloten of zorgen dat mensen zich op alternatieve locaties warm kunnen houden in een situatie waarin dat thuis niet meer lukt.

Voorliggend plan van aanpak is gericht op het besparen van energie bij alle inwoners van Nijmegen. Inclusief het besparen van energie bij de huishoudens die met energiearmoede te maken hebben.

### Leeswijzer

Dit programma geeft beschrijft onze strategie voor energie besparen bij woningen. In hoofdstuk 1 wordt ingegaan op waarom energie besparen nodig is en wat de scope van dit programma is. Hoofdstuk 2 blikt terug op de resultaten die de afgelopen 2 jaar zijn behaald en wat we daarvan hebben geleerd. Onze doelstellingen voor energie besparen worden concreet gemaakt in hoofdstuk 3. In hoofdstuk 4 worden onze uitgangspunten voor onze aanpak aangegeven en gaan we in op de strategie voor energie besparen die via 4 actielijnen verloopt. Waarbij met name actielijn 1 en 3 in de periode tot en met 2030 inspanningen van de gemeente vragen. Hoofdstuk 5 gaat in op het belang van gedragsbeïnvloeding die nodig is om mensen te bewegen tot het verduurzamen van de eigen woning. In hoofdstuk 6 worden de subsidies en leningen waar bewoners gebruik van kunnen maken beschreven.

Om de uitvoering succesvol te laten verlopen hebben we in hoofdstuk 7 de randvoorwaarden geformuleerd. Ingegaan wordt onder andere op de samenwerking met andere partijen en de krapte op de arbeidsmarkt. In hoofdstuk 8 wordt aan de hand van de programma begroting duidelijk welke middelen we hebben en waar deze aan worden besteed. Tot slot is in hoofdstuk 9 is de projectorganisatie beschreven.

## Terugblik 2020-2022

### Activiteiten in Nijmegen

**In 2020 zijn we gestart met een pakket van activiteiten waarmee we onze bewoners ondersteunen bij het besparen van energie. De activiteiten waren geheel gefinancierd uit rijkssubsidies vanuit de Regeling Reductie Energiegebruik (RRE), Regeling Reductie Energiegebruik Woningen (RREW) en uit de rijksbijdrage voor energiearmoede (SPUK). De gemeentelijke uren in totaal 1 fte zijn beschikbaar gesteld naar een herijking van het programma aardgasvrij eind 2019. Daarmee zijn de bespaar activiteiten met incidentele middelen gefinancierd geweest.**

De activiteiten richten zich op verschillende doelgroepen zoals woningeigenaren, huurders, VvE's en monumenteigenaren. Om zo veel mogelijk inwoners uit alle doelgroepen te bereiken hebben een grote variatie aan activiteiten georganiseerd waarbij we zo veel mogelijk aansluiting hebben gezocht op de behoefte van huishoudens. Binnen al deze woonvormen kan energiearmoede voorkomen. Voor deze doelgroep zijn we in 2022 met een specifieke gebiedsgerichte aanpak gestart.

De activiteiten richtten zich in hoofdlijnen op onderstaande punten of een mix daarvan:

1. Vergroten bewustwording
2. Informeren en delen van kennis
3. Energieadvies
4. Ontzorgen en faciliteren
5. Financiële prikkels

De afgelopen 2 jaar hebben ruim 28.000 inwoners op de één of andere wijze aan onze activiteiten deelgenomen.

#### Informatieavonden en collectieve inkoopacties

Bij bewoners is er veel belangstelling geweest voor onze informatieavonden over energie besparen. We waren voornemens deze avonden fysiek te organiseren. Maar door corona hebben we deze bijeenkomsten online georganiseerd. Daarbij is duidelijk geworden dat we hiermee naast meer bewoners ook een diversere doelgroep bereiken (ook jongere huishoudens). En dat met minder middelen. Bovendien hebben online informatieavonden het voordeel dat ze teruggekeken kunnen worden op een moment dat het de bewoner schikt.

Vaak koppelen we een informatieavond aan de mogelijkheid om mee te doen aan een collectieve inkoopactie. Daarmee ontzorgen we bewoners door een aanbieder in de markt te selecteren met een goede prijs/kwaliteitverhouding.

Naast de informatieavonden kunnen bewoners voor informatie altijd terecht bij ons Energieloket. Ze kunnen zelf online veel informatie vinden maar kunnen ook nog steeds een afspraak maken bij het fysieke loket in bijvoorbeeld de Stadwinkel.

| Deelname informatieavonden                              |      |
|---|------|
| Informatieavond huurders                                | 593  |
| Zonnepanelen informatieavond + col. inkoop              | 1804 |
| Isolatie spouw/vloer/glas informatieavond + col. inkoop | 1455 |
| Hybride warmtepomp + col. inkoop                        | 1432 |



<sup>1</sup> Het doel van het Nationaal Isolatieprogramma is om 2,5 miljoen woningen te isoleren in de periode tot en met 2030. De nadruk ligt landelijk daarbij op de 1,5 miljoen slecht geïsoleerde woningen (label E, F en G). Hiervoor stelt het Rijk vier miljard euro beschikbaar.

### Energieadvies acties

Voordat eigenaren hun huis gaan verduurzamen is het verstandig om inzicht te hebben in welke maatregelen mogelijk zijn, hoeveel deze besparen en wat de kosten zijn. Vaak is het ook belangrijk om te weten welke volgorde van uitvoering verstandig is. We bieden bewoners gratis of met een geringe bijdrage een advies passend op het huis en zo mogelijk ook wensen van de bewoners aan.

#### Deelnemers Energie advies acties

|  |     |
|--|-----|
| Energierapporten buurtactie en Neba            | 936 |
| Energierapporten monumenten en informatieavond | 232 |
| Advies voor doehetzelvers                      | 28  |

### Cadeaubon acties

We zijn in 2020 gestart met het uitgeven van cadeaubonnen voor kleine energiebesparende producten zoals radiatorfolie en ledlampen. Dit hebben we ingezet als eerste stap om bewoners ervan bewust te laten worden hoe ze zelf eenvoudig energie kunnen besparen als eerste stap naar verdere verduurzaming. Na de sterke stijging van de energieprijzen hebben we cadeaubonnen verder ingezet om snel en eenvoudig te kunnen besparen op de energierekening. Sinds november hebben we een cadeaubon voor het vervangen van oud witgoed door een energiezuinig apparaat. De cadeaubonnen zijn doelgroepgericht ingezet.

#### Deelname cadeaubon

|              |        |
|--------------|--------|
| Cadeaubonnen | 21.508 |
|--------------|--------|

### VvE begeleiding

Ruim 17.000 huishoudens in Nijmegen maken onderdeel uit van een VvE. Voor deze groep speelt de extra uitdaging om alle leden van de VvE op een zelfde moment stappen in de verduurzaming van het gezamenlijk pand te laten zetten. Dit vereist extra kennis, organisatie en vaak een langere adem. Daarom is er speciale ondersteuning voor deze doelgroep nodig. We zijn gestart met een traject voor een relatief makkelijke en economisch aantrekkelijke maatregel te weten zonnepanelen. Van de 523 geïnteresseerde VvE leden hebben we voor 128 VvE's een quickscan uitgevoerd en hebben we 28 VvE's verder begeleid in het traject naar een offerte.

#### Deelname VvE's

|  |     |
|--|-----|
| VvE's informatieavond + col. inkoop zonnepanelen | 523 |
|--|-----|

### Energiecoaches en energiefixers

Met name bewoner met een laag inkomen en een slecht geïsoleerd huis worden geraakt door energiearmoede. Vrijwillige energiecoaches bezoeken deze huishoudens en geven dan tips om energie te besparen. In september 2022 zijn we bij deze groep ook gestart met het buurtgericht inzetten van energiefixers die eenvoudige energiebesparende maatregelen installeren. Omdat er veel aanmeldingen zijn voor de energiefixers wordt de inzet op dit moment zo snel mogelijk opgeschaald. Knelpunt is daarbij het vinden van voldoende energiefixers.

#### Uitgevoerde bezoeken energiecoaches en energiefixers

|                                 |     |
|---------------------------------|-----|
| Huisbezoeken energiecoaches     | 170 |
| Energiefixbezoeken (uitgevoerd) | 400 |

### Pilots

Om nieuwe innovaties een kans te geven en/of te onderzoeken of er belangstelling is aan een bepaald soort ondersteuning zijn er 3 pilots opgestart. Bij voldoende belangstelling of anderszins succesvol resultaat wordt de actie breder ingezet zodat er meer inwoners gebruik van kunnen maken.

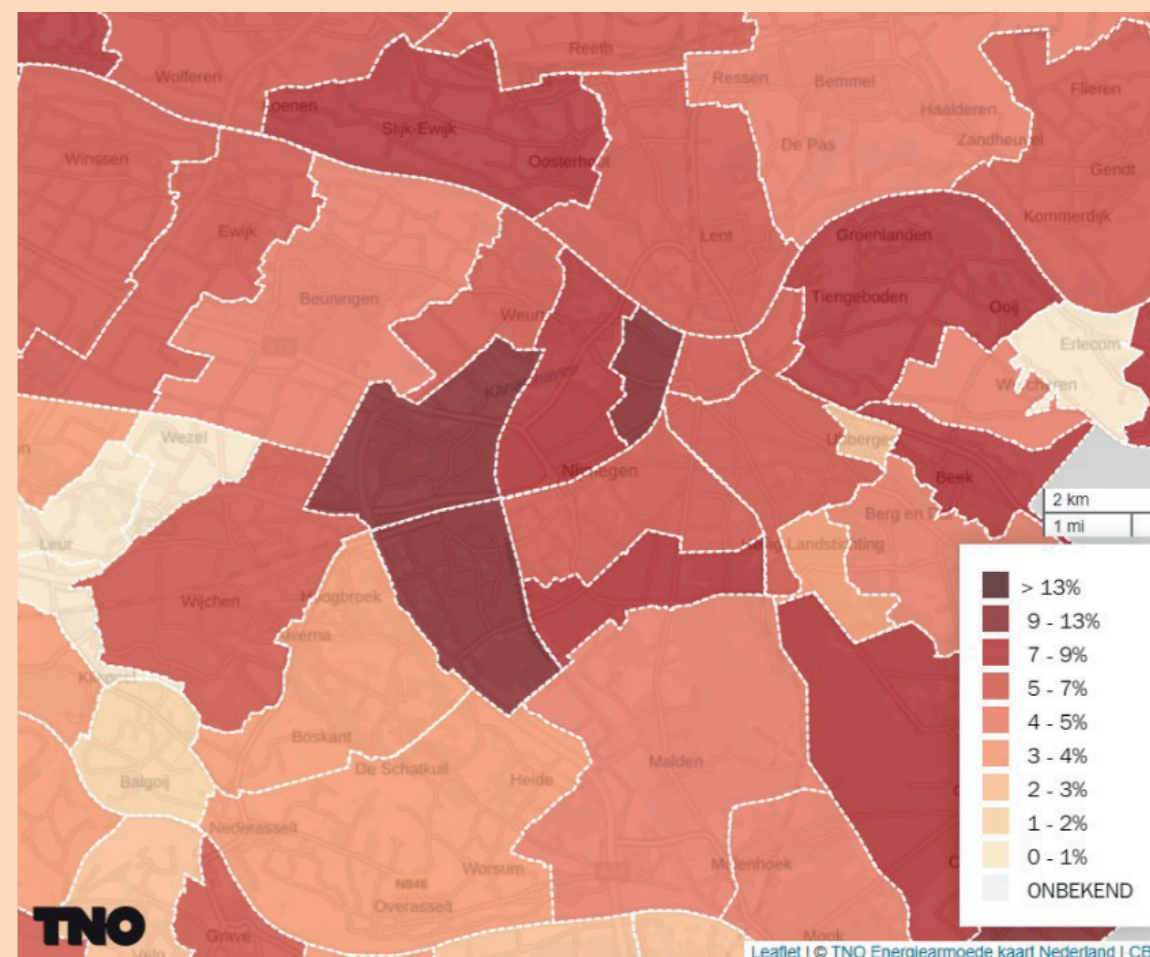
#### Deelnemers pilot

|                                  |    |
|----------------------------------|----|
| Pilot Doe-het-zelf aanpak        | 68 |
| PVT pilot informatieavond        | 80 |
| Pilot zonnepanelen op monumenten | 1  |

### Aanpak energiearmoede met rijksmiddelen (SPUK)

Onderzoek van TNO heeft laten zien dat bijna 10.000 huishoudens in Nijmegen te maken hebben met energie-armoede. Dit is ongeveer 10% van alle huishoudens die te maken hebben met een combinatie van een laag inkomen en hoge energierekening of woning met slechte energieprestatie. Ongeveer de helft van deze groep heeft te maken met de combinatie van een laag inkomen, hoge energierekening én een slecht geïsoleerde woning. Veel lage inkomens wonen in een huurwoning, daar bevindt zich dan ook het overgrote deel van de huishoudens met energiearmoede (70% landelijk) en concentreren zich in een aantal wijken (de donkere kleuren op het kaartje van TNO). Naar verwachting is dit aantal het afgelopen jaar vanwege de stijgende energieprijzen en verhoogde inflatie toegenomen.

De huishoudens die huren ondersteunen we als gemeente vooral met het nemen van eenvoudige maatregelen via o.a. de energiefixers en energiecoaches. Dit doen we in samenwerking met de woningcorporaties. Voor de grote energiebesparende maatregelen zijn de woningcorporaties en andere verhuurders



verantwoordelijk. Bij dit traject is de gemeente via de prestatieafspraken betrokken.

### “Woningeneigenaren ondersteunen we als gemeente ook bij het nemen van grote verduurzamingsmaatregelen”

Woningeneigenaren ondersteunen we als gemeente ook bij het nemen van grote verduurzamingsmaatregelen. Het overgrote deel van woningeneigenaren kan verduurzaming financieren, maar een deel ook niet. Wanneer woningeneigenaren en VvE's klaar zijn om de stap naar verduurzaming van hun woning te zetten, hebben zij ook de middelen nodig om de verduurzaming te betalen. Onderzoek van onder meer DNB en NIBUD laat zien dat het overgrote deel (83%) van hen verduurzaming kan betalen met spaargeld of de hypotheek.

Tegelijk blijkt uit het onderzoek dat een deel van de woning-eigenaren onvoldoende spaargeld heeft en niet via een hypotheek kan lenen (17%). Vertaald naar de Nijmeegse situatie gaat om ongeveer 6.300 woningeneigenaren.

Vanaf 2021 hebben we voor de ondersteuning van huishoudens met minder financiële draagkracht energiecoaches ingezet. Dit hebben we o.a. gedaan door de energiecoaches actief aan te bieden op de voedselbanklocaties. Ook hebben we samen met de woningcorporaties een informatieavond over eenvoudige besparingsmaatregelen voor huurders georganiseerd.

In 2022 is door de explosief gestegen energieprijzen de groep huishoudens met energiearmoede nadrukkelijker in beeld gekomen en hebben wij voor de aanpak van energiearmoede begin 2022 een specifieke uitkering (SPUK) van 2,6 miljoen euro voor het nemen van energiebesparende maatregelen vóór 1 mei 2023 ontvangen. Het rijk heeft deze uitkering inmiddels verdubbeld



en de termijn verlengd naar 31 december 2023. Deze uitkering staat los van rijks gelden die we hebben ontvangen voor de uitkering van de tijdelijke energietoeslag die als inkomensondersteuning (spoor 2) is bedoeld.

Voor de wijken die het meest door energiearmoede getroffen zijn, hebben we een aanpak met energiefixers en een intensivering van de energiecoaches. We hebben de ambitie om tot 1 mei 2023 minimaal 3000 huishoudens te bezoeken. Op dit moment staat de uitvoeringsorganisatie hiervoor in de stijgers en zijn vanaf september de eerste 250 energiefix-bezoeken uitgevoerd.

Het college heeft besloten om vanwege de energiecrisis de inzet van energiefixers en energiecoaches deze winter nog te versnellen door 300.000 euro extra beschikbaar te stellen.

### Ervaringen en lessons learned

In de eerste 2 jaar dat we gerichte activiteiten hebben georganiseerd voor het besparen van energie hebben we veel ervaring opgedaan waar we bij de invulling van het programma voor energie besparen voor de komende jaren gebruik van maken. De belangrijkste conclusies en ervaringen zijn:

- Het beïnvloeden van gedrag is essentieel om bewoners te bewegen om de woning te verduurzamen. Het verduurzamen van de woning is niet alleen een kwestie van het nemen van technische maatregelen maar is een complex (vaak emotioneel) besluitvormingsproces. Gedragsverandering vraagt om een zo concreet mogelijk handelingsperspectief en veel herhaling.

- Er is veel behoefte aan onafhankelijk advies. Uitvoerende partijen zoals installateurs nemen geen tijd meer om mensen gedegen voor te lichten. En aangezien het vaak om nieuwe/ onbekende technieken en hoge investeringskosten gaat, is het nemen van een besluit hierover voor veel inwoners lastig;
- We hebben veel bewoners weten te bereiken de afgelopen 2 jaar vooral ook door een meer digitale aanpak;
- De vraag van bewoners naar ondersteuning is sterk toegenomen. De behoefte, en in veel gevallen zelfs noodzaak, om te besparen op de energierekening is door de stijgende energieprijzen groot;
- De behoefte aan ondersteuning is zeer divers en ons brede aanbod aan activiteiten sluit daarom aan.
- Onze online informatieavonden (met soms daaraan gekoppeld een collectieve inkoopactie) worden zeer goed bezocht en gewaardeerd. We bereiken meer inwoners en ook een jongere groep dan bij fysieke bijeenkomsten;
- Het tekort aan uitvoerend technisch personeel is groot en loopt verder op. Inwoners kunnen zelf lastig uitvoerende partijen voor een redelijke prijs vinden. Ook als gemeente hebben we ook moeite om voldoende in- en externe capaciteit te vinden.
- Energiearmoede kan leiden tot ongezonde en soms gevaarlijke situaties. Door over te gaan op (meer) houtstook verslechtert de luchtkwaliteit aanzienlijk. Zowel in de woning als in de wijk. Ook kan onvoldoende verwarmen en te weinig ventileren van de woning leiden tot vochtproblemen.

## Doelstellingen voor 2023 en verder

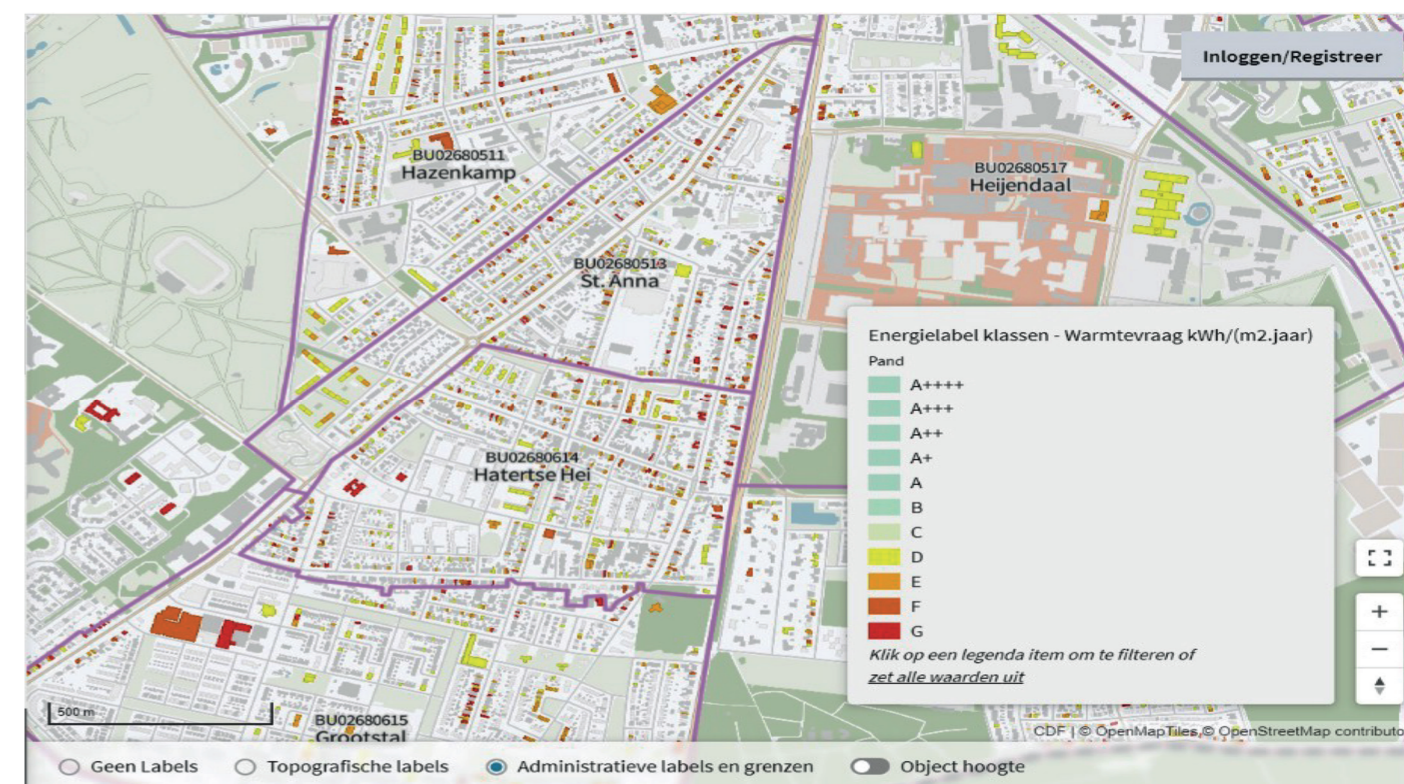
### Landelijke doelstelling vertaald naar Nijmegen

**In het Klimaatakkoord van 2019 is reeds afgesproken om in 2030 in de gebouwde omgeving 3,4 Mton minder CO<sub>2</sub> uit te stoten dan in het referentiescenario. Hiervoor moeten ongeveer 1,5 miljoen bestaande woningen verduurzaamd worden en moet de CO<sub>2</sub>-uitstoot in de bestaande utiliteitsbouw in 2030 met 1 Mton extra worden teruggebracht. Het Klimaatakkoord richt zich onder meer op een wijkgerichte aanpak, waarin gemeenten per wijk het optimale verwarmingsalternatief selecteren en bepalen welke wijken wanneer van het aardgas af gaan. Het isoleren van woningen is veelal een belangrijke, voorwaardelijke stap om over te kunnen gaan op een alternatieve verwarmingsmethode. Er bestaan hiervoor vooralsnog geen landelijke subsidies specifiek gericht op de wijkaanpak.**

#### Versnellen met Nationaal Isolatieprogramma (NIP)

Naast het spoor voor alternatieve warmte via de wijkaanpakken is het doel opgenomen dat in 2050 alle woningen, tot de isolatiestandaard<sup>2</sup>, zijn geïsoleerd. De huidige snelheid van isolatie blijkt met 57.000 tot 72.000 isolatiemaatregelen per jaar ruimschoots onvoldoende om dit doel te realiseren. Een isolatiesnelheid van landelijk 180.000 maatregelen per jaar is nodig om de doelstelling in het Klimaatakkoord te halen.

Het doel van het Nationaal Isolatieprogramma is om 2,5 miljoen woningen te isoleren in de periode tot en met 2030, met de nadruk op de 1,5 miljoen slecht geïsoleerde woningen (label E, F en G) waarbij één of meerdere stappen worden gezet richting de standaard voor woningisolatie. Vertaald naar de Nijmeegse situatie betekent dit dat er tot 2030 nog 30.000<sup>3</sup> woningen tot label A of B geïsoleerd moeten worden. Bij een labelsprong van EFG naar A of B wordt gemiddeld 46%<sup>4</sup> energie per woning bespaard.



<sup>2</sup> De isolatiestandaard geeft aan wanneer een woning goed genoeg is geïsoleerd om aardgasvrij te worden. De standaard is ontstaan uit het Klimaatakkoord en is opgesteld door een speciale commissie.

<sup>3</sup> Dit zijn alle koop- en huurwoningen exclusief de sociale huurwoningen.

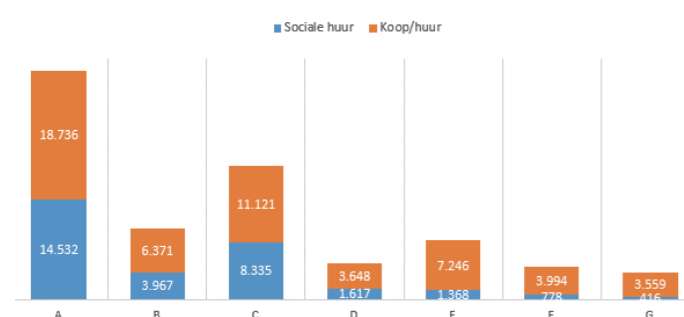
<sup>4</sup> Volgens Milieu Centraal.

Daarbij dient de aanpak ook als ondersteuning van mensen bij het nemen van energiebesparende (gedrags-) maatregelen en het verlagen van de energierekening. Dit kan ook bijdragen aan het voorkomen van energiearmoede bij mensen met relatief lage inkomens.

### Nijmeegse situatie

Nijmegen wil in 2045 een energieneutrale en aardgasvrije stad zijn. Een eerste stap is het besparen door het isoleren van koop- en huurwoningen. In het Coalitieakkoord 2023-2026 van Nijmegen zijn daarom voor energie besparen middelen gereserveerd. Van alle 86.000 woningen hebben ongeveer 30.000 woningen nog een energielabel E of slechter<sup>5</sup>. Het gaat om circa 15.000 koopwoningen<sup>6</sup> en circa 2.500 sociale huurwoningen. Van de koopwoningen heeft 28% (landelijk 20%) een energielabel E of slechter, van de sociale huurwoningen is dat 5% (landelijk 11%). Deze woningen zijn niet energiezuinig. Daarnaast hebben circa 4.000 koopwoningen en 1.600 sociale huurwoningen een label D. Deze woningen moeten ook worden aangepakt maar de urgentie hiervoor is minder groot.

AANTAL WONINGEN PER ENERGIELABEL



### Concrete meetbare doelstellingen tot 2030

Als doelstelling voor het programma energie besparen gebouwde omgeving richten we ons op onderstaande ambities voor koopwoningen:

- In 2030 alle 15.000 koopwoningen met label E, F, G volgens de landelijke isolatiestandaard zijn geïsoleerd;
- In 2030 de helft van 4000 koopwoningen te weten 2000 koopwoningen met label D volgens de isolatiestandaard is geïsoleerd.

Dit betekent dat deze woningen daarna de overstap op een duurzaam midden- of lage temperatuur warmte alternatief kunnen maken. Na overstap op een duurzame aardgasvrije warmtebron met eventuele duurzame opwekking van energie komt het energielabel ongeveer overeen met energielabel B.

<sup>5</sup> Maar een beperkt deel van de woningen heeft een vastgesteld of voorlopig energielabel. Daarom is voor het andere deel een inschatting gemaakt voor het label o.b.v. het bouwjaar van de woning.

<sup>6</sup> Het aantal genoemde koopwoning is inclusief particulier verhuurde woningen.

**2030 41% energieneutraal in de regio Arnhem-Nijmegen**  
 - Geen EFG labels meer  
 - Woningen D labels met 50% verminderd  
 - Aantal huishoudens met kans op energiearmoede verminderd met 50%

**2045 Nijmegen aardgasvrij en energieneutraal**  
 - Alle woningen minimaallabel B (isolatiestandaard)  
 - Aantal huishoudens met kans op energiearmoede max. 5% van totaal

*“We gaan ervanuit dat we in lineaire stappen van 10% per 10 jaar tot een 30% besparing komen in 2045”*

### Ambitieuw maar noodzakelijk

Met bovenstaande doelstellingen geven we invulling aan de besparingsdoelstelling voor woningen van 30% in 2045. Als tussendoelstelling voor 2030 is 10% vermindering op het energieverbruik in woningen ten opzichte van 2020 nodig. We gaan ervanuit dat we in lineaire stappen van 10% per 10 jaar tot een 30% besparing komen in 2045. We zien een inspanningsverplichting om waar mogelijk sneller in tijd te besparen, ook omdat we op dit moment niet weten of een lineaire afname van het energieverbruik in de stad het maximaal haalbare is, als het gaat om energie te besparen.

Hoeveel dit programma bijdraagt is afhankelijk van diverse factoren zoals de toekomstige energievraag van de stad en de toekomstige CO<sub>2</sub>-emissiefactoren die door een steeds verdere vergroening van de landelijke energiemix zullen dalen. Als we uitgaan van het huidige energieverbruik in de stad (peiljaar 2020) en de huidige CO<sub>2</sub>-emissiefactoren voor gas, warmte levert de besparingsdoelstelling van 30% in 2045 een besparing van ca. 53.000 ton CO<sub>2</sub> op als we kijken naar warmte en gas. De verdere vermindering van de CO<sub>2</sub>-uitstoot in de stad zal via de verduurzaming van de (warmte)bronnen moeten komen.

## Uitgangspunten en actielijnen

### Uitgangspunten

Voor de aanpak energie besparen gaan we uit van de volgende uitgangspunten:

1. Iedereen doet mee aan energie besparen en we leveren extra maatwerk aan mensen met een kleine beurs;
2. Iedereen doet op eigen tempo de benodigde aanpassingen; op een natuurlijk verandermoment of een van buitenaf gecreëerd moment;
3. Iedereen past toekomstbestendige maatregelen toe;
4. Iedereen die dat wenst kan van het begin tot het eind informatie, advies en ondersteuning krijgen: ondersteunen van de ‘klantreis’;
5. Naast de gemeente, gaan we ook partijen als bedrijven en instellingen op het juiste moment attenderen en helpen om energie te besparen;
6. Gedrag is een integraal onderdeel van energie besparen en daarmee van het programma energie besparen. In onze communicatiestrategie is daarom energiegedrag een belangrijke component van de aanpak voor huiseigenaren en huurders.

### Wat is onze aanpak voor t/m 2030?

#### Versnellen isolatieprogramma langs 4 actielijnen

Het Nationaal Isolatieprogramma beoogt sneller, slimmer en socialer te isoleren. We sluiten in Nijmegen aan bij de 4 actielijnen die hiervoor door het Rijk zijn geformuleerd. Hoewel de actielijnen voor koop- en huur afzonderlijk worden beschreven, is het noodzakelijk de opgave in samenhang te bezien. Dat geldt met name voor gemengde VvE's en gespikkeld bezit. Over deze samenhang en de noodzakelijke samenwerking hierbij worden afspraken gemaakt tussen gemeenten, woningcorporaties en andere verhuurders. Om het tempo van isolatie van woningen te versnellen en om tegelijkertijd de schaarse capaciteit in de uitvoering zo goed mogelijk te benutten is bundeling van vraag en aanbod nodig.

Voor de strategie sluiten we in hoofdlijnen aan bij de 4 actielijnen die in het Nationaal Isolatieprogramma zijn genoemd:

1. Koopwoningen lagere inkomens gebiedsgericht;
2. Huurwoningen (grootschalige aanpak loopt via prestatieafspraken);
3. Koopwoningen op eigen initiatief;
4. Snel besparen op de energierekening met eenvoudige maatregelen.



### Actielijn 1: Koopwoningen lagere inkomens met regie gemeente

De ambitie is om met deze actielijn ongeveer 1600 koopwoningen via een gebiedsgerichte aanpak samen met uitvoerende marktpartijen voor 2030 te isoleren. Voor de financiering kunnen gemeenten een meerjarig plan indienen, dat aansluit bij de transitievisie warmte en bewonersinitiatieven en zich zoveel als mogelijk richt op het verbeteren van woningen met de slechtste labels. De wijkgerichte aanpak en deze inzet op het isoleren van de woningen met label E, F en G via deze lokale aanpak worden zo ingericht dat deze elkaar onderling zoveel als mogelijk versterken.

#### Rol van de gemeente:

De regierol van de gemeente is nodig omdat het om een groep woningeigenaren gaat die het niet alleen/ individueel kan. Bewoners worden pro-actief benaderd en ondersteund om hun woning te (laten) isoleren. Gemeenten kunnen subsidies krijgen waarmee ze bewoners extra financieel ondersteunen bovenop de landelijke subsidies (ISDE en SEEH) door bewoners een percentage van deze landelijke te geven tot een maximum bedrag van € 4.000. De precieze rol die gemeenten hierin kunnen spelen en welke bijdragen zij kunnen leveren aan deze ambitie, werkt het kabinet de komende tijd verder uit met de Vereniging Nederlandse Gemeenten (VNG) in een regeling voor de lokale aanpak (actielijn 1).

## Actielijn 2: Isoleren huurwoningen door verhuurders

Het doel van deze actielijn is het isoleren van huurwoningen naar de isolatiestandaard, zowel in het sociale als het particuliere segment. In het coalitieakkoord van het kabinet is afgesproken dat met normering en positieve prikkels wordt gestimuleerd om slecht geïsoleerde huurwoningen te verduurzamen. Dit moet ertoe leiden dat sociale huurwoningen en private huurwoningen naar het niveau van de standaard geïsoleerd worden.

Voor verhuurders is het aanbod gericht op geplande investeringsmomenten. Voor huur geldt een andere mogelijkheden dan bij koop. Niet de bewoner maar de verhuurder gaat over de verduurzaming van woning. We onderscheiden hier sociale en particuliere huur.

**Sociale huur:** Corporaties zijn zich terdege bewust van de verduurzamingsopgave die er ligt. Zij hanteren een meerjarenplanning waarmee ze complex voor complex verduurzamen. Hun bezit is gemiddeld energielabel C.

We monitoren via de afdeling wonen de voortgang van de corporatiewoningen via de prestatieafspraken en zijn de samenwerkingsagenda aan het openbreken. Er zijn nationale afspraken gemaakt met Aedes over het goed isoleren van sociale huurwoningen met een slechte energiestatus. Deze afspraken zijn erop gericht dat energielabels E, F en G voor woningen van woningcorporaties eind 2028 nagenoeg niet meer voorkomen. De ambitie om huurwoningen volledig naar de isolatiestandaard brengen, ligt dus fors hoger. Deze lijn loopt via het traject voor de prestatieafspraken die de gemeente met de woningcorporaties heeft.

**Kleine particuliere verhuurders:** Daar ligt geen wettelijk verplicht instrument als de prestatieafspraken. En behalve een paar grotere institutionele beleggers, die vaak ook al heel ver zijn met verduurzaming (ligt op het niveau van corporaties), betreft het veel verhuurders die we niet kennen. Nu het Rijk per 1 april 2022 een SVOH-regeling (Subsidierегeling Verduurzaming en Onderhoud Huurwoningen) ligt er ook een basis om daar een aanpak op te organiseren. Kleine particuliere verhuurders met gereguleerde huurwoningen worden gestimuleerd te verduurzamen via de Subsidierегeling Verduurzaming en Onderhoud Huurwoningen (SVOH). Via landelijke normering zal worden geborgd dat alle slecht geïsoleerde woningen, zowel in het sociale als het particuliere segment, in 2030 zijn verbeterd. Vanwege 'gespikkeld bezit' is er een verband met actielijn 1 voor koopwoningen.

Bij huur speelt nog het gedrag van de individuele huurder. Hoe gaat de huurder om met z'n energieverbruik: hoe wordt de woning verwarmd en hoe is het gebruik van elektrische apparaten? Om huurders daar bewuster mee om te laten gaan en ook het verbruik wat naar beneden te brengen. Daar ligt een verband met actielijn 4.

### Rol van de gemeente:

De rol van de gemeente is hierin beperkt. Deze loopt vooral via de lijn van de prestatieafspraken. Via actielijn 4 pakt de gemeente samen met een bredere maatschappelijke coalitie, waaronder de woningcorporaties, de communicatie over energiebesparend gedrag op. Dit loopt onder andere via de inzet van energiecoaches en informatiebijeenkomsten. Wat de rol van de gemeente is in de aanpak voor kleine particuliere verhuurders moet nader worden onderzocht.

## Actielijn 3: Koopwoningen op eigen initiatief

Het streven van deze actielijn is het stadsbreed versnellen van de isolatie van koopwoningen door eigenaren op eigen initiatief en ondersteund door de gemeente via het Energieloket, informatiebijeenkomsten en acties zoals, collectieve inkoopacties en adviesacties. Het gaat hier om het grootste deel van de woningen in Nijmegen die nog een slecht zijn geïsoleerd. Het meedoen aan gemeentelijke acties wordt vooral gestimuleerd door landelijke subsidies en breed toegankelijke financiering. De subsidie ISDE subsidie is per 1 januari 2022 verhoogd naar 30 procent bij het nemen van twee of meer isolatiemaatregelen. En is het nemen van 1 maatregel nu ook subsidiabel. Met een stadsbrede communicatiecampagne informeren, inspireren en activeren we bewoners om de woning te verduurzamen. Hierbij speelt het online platform van het Energieloket een belangrijke rol. Daarnaast zou een fysiek informatie en inspiratiecentrum een belangrijke rol kunnen gaan spelen in met name deze actielijn.

**“Met een stadsbrede communicatie-campagne informeren, inspireren en activeren we bewoners om de woning te verduurzamen”**

### Rol van de gemeente:

De gemeente heeft hier vooral een faciliterende rol. De klantreis van een bewoner in deze actielijn is erg individueel. De bewoner kan op verschillende momenten en op verschillende manieren worden aangezet om te starten met het verduurzamen van de

woning. Soms geïnitieerd door een actie van de gemeente, maar ook op eigen initiatief op een voor de bewoner natuurlijk verandermoment. Belangrijk is dat de ondersteuning door de gemeente voor langere tijd voorspelbaar is zodat bewoners hier tijdig op kunnen anticiperen. De behoefte aan de mate van ondersteuning en de doorlooptijd tot en met de uitvoering kan zeer uiteenlopend zijn.

De klantreis bestaat meestal uit een aantal vergelijkbare fases waarin ondersteuning gegeven wordt. Waarbij er een fase van informatie, advies, eventuele deelname aan een actie en een financieringsfase worden doorlopen. In deze actielijn faciliteert de gemeente ook bewonersinitiatieven.

Door de hoge energieprijzen hoeft bij de doelgroep voor deze actielijn beperkt op bewustwording te worden ingezet. De behoefte ligt vooral op het vlak van deskundige onafhankelijke informatie en advies. En inspiratie door o.a. goede voorbeelden. Deze eigenaren voeren vervolgens de maatregelen zelf uit. Daaronder vallen ook VvE's, waarbij we in ons aanbod extra aandacht geven aan de soms ingewikkelde besluitvormingsstructuur, juridische context en financiële huishouding.

## Actielijn 4: Samen energie besparen met laagdrempelige maatregelen

Deze actielijn richt zich op het energie besparen en daarmee het verminderen van energiearmoede bij mensen met een hoge energierekening en/of mensen die een woning met een slechte energiestatus hebben. Kwetsbare mensen worden op deze manier ook weerbaarder tegen hoge energieprijzen. Voor deze groepen continueren we de gemeentelijke aanpak gericht op het voorkomen van energiearmoede en ondersteuning van kwetsbare mensen in koop- en huurwoningen. Dat doen we in samenspraak met o.a. woningcorporaties. Het kan daarbij bijvoorbeeld gaan om laagdrempelige energiebesparende maatregelen, zoals tochtstrips en een energiedisplay, als ook door de inzet van energiecoaches. Zo wordt de energierekening verlaagd ook voordat de woning goed wordt geïsoleerd.

Een bredere maatschappelijke coalitie richt zich op het via communicatie en voorlichting stimuleren van energiebesparing en isolatie. Met de middelen die (in actielijn 1) beschikbaar worden gesteld voor de lokale aanpak kan de gemeente het isoleren van de woning stimuleren, bijvoorbeeld door extra subsidie te geven bovenop de landelijke subsidie. Hiermee kan de gemeente mensen in de kwetsbare wijken en straten extra financiële steun in de rug geven. Deze actielijn is aanvullend op de actielijnen programmatische isolatie van huur- en koopwoningen

(lijnen 2 en 3). Hoe verder die actielijnen zijn gevorderd, hoe minder inzet in deze actielijn nodig is.

### Rol van de gemeente:

De gemeente zet hierin haar integrale regierol verder door en werkt hierin nauw samen met de woningcorporaties en andere partijen in het maatschappelijk veld. Een geïntegreerde aanpak tussen het fysieke en het sociale domein binnen en buiten de gemeente is hierbij nodig.



## Invulling isolatieprogramma langs actielijnen

Om invulling te geven aan het programma voor energie besparen is voor iedere actielijn de doelgroep verder gedifferentieerd. Deze is al globaal in de actielijnen zelf geformuleerd, maar om de ondersteuning effectief in te richten is deze verder uitgewerkt in bijlage 1.

Vervolgens worden per actielijn en doelgroep concrete activiteiten geformuleerd waarmee we bewoners ondersteunen. Dit is gedaan op basis van de richtlijnen en voorwaarden van het Rijk, ervaringen van andere gemeenten, onderzoek van onder andere TNO en VNG, expertise en ervaring van organisaties waarmee we samenwerken en de eigen ervaringen van de afgelopen 2 jaar.

## Duurzaam gedrag

Het verduurzamen van de woning is zeker niet alleen een kwestie van techniek en organisatie. Cruciaal is het doen en laten van bewoners. Het zijn immers bewoners die de thermostaat instellen, die de keuze maken welke nieuwe koelkast ze kopen, en een besluit nemen over het verbeteren van hun woning. Om onze doelen voor het besparen van energie te behalen zullen we er succesvol in moeten zijn om bewoners te bewegen tot duurzaam gedrag. Gedragsverandering is complex en vraagt om een lange adem. Gedrag veranderen is niet in één keer en bereik je niet alleen via rationele argumenten. Maar hoe dan wel?

### Veranderen naar duurzaam gedrag

Er zijn verschillende essentiële aspecten om duurzaam gedrag, zoals isoleren van je huis, eigen gedrag of het overstappen op een duurzame warmtebron, te stimuleren:

- **Handelingsperspectief voor iedereen staat centraal**  
Leg de nadruk op kansen en focus op de besparing en het goede gevoel. En geef altijd een handelingsperspectief. Hoe klein ook.
- **Communiceer vanuit gedrag in de sociale omgeving**  
Laat zien wat je wijkbewoners doen. Neem mensen mee in een echt verhaal (storytelling). Maak gebruik van sociale bewijskracht met succesvolle inspirerende voorbeelden.
- **Communiceer open en eerlijk**  
Erken bezwaren en geef aan als iets nog onbekend is. Wees betrouwbaar en onafhankelijk.
- **Let op de afzender van de boodschap en het natuurlijke moment**  
Dat hoeft niet altijd de gemeente te zijn. Van bewoner naar bewoner overtuigt makkelijker. Of via een expert op een natuurlijk moment zoals een verbouwing.
- **Ben fysiek dichtbij en herkenbaar**  
Ben laagdrempelig bereikbaar en begrijpbaar voor iedereen. Communiceer vanuit de klantreis gedachte.
- **Energieloket centraal**  
De communicatie leidt altijd naar de website van het Energieloket Nijmegen. Dat is dé centrale plek waar alle informatie te vinden is. Van daaruit kan de bewoner altijd een volgende stap in de klantreis zetten.
- **Herhaal de boodschap**  
Een zelfde boodschap uit van verschillende kanalen afkomstig is het effectiefst.

### 'No go' voor onze communicatie:

- 'Naming and shaming': waarom heeft u nog geen stappen om te verduurzamen gezet?
- Enkel oog voor de koplopers

We verwachten dat daarmee het nemen van maatregelen op (natuurlijke) verandermomenten vanzelfsprekend wordt, langs de lijnen van verhuizing, comfortwensen, verbouwing en onderhoud. We zien momenteel dat de urgentie om aan de slag te gaan met energie besparen toeneemt, mede vanwege de stijgende energieprijzen en de trend om meer vanuit thuis te werken. Duidelijk is ook geworden dat we opereren in een continu veranderend speelveld, waarop we ons moeten kunnen aanpassen.

Bovenstaande aspecten nemen we mee als uitgangspunten voor onze aanpak. Op een aantal punten geven we hieronder al een nadere invulling van onze communicatiestrategie. Deze strategie zal zich richten op gedragsbeïnvloeding en zal verder worden uitgewerkt in een communicatieplan.



### Begin makkelijk

Een woning kan perfect geïsoleerd zijn, maar als de verwarming onnodig aanstaat, of de thermostaat onnodig hoog, dan zal er toch sprake zijn van hoog verbruik. Ook apparaten zoals een airco, computer, warmwaterboiler, koelkast of een wasdroger kunnen ware energieslurpers zijn. Bewust omgaan met deze apparaten en bijvoorbeeld deuren en gordijnen sluiten kan veel besparing opleveren. Een onderdeel van de campagne zal op dit onnodig energieverbruik gericht zijn. Door makkelijk te beginnen leg je een basis voor het nemen van meer duurzame (grotere) maatregelen.

### Belevings- en inspiratiewinkel

Vaak zoeken mensen als eerste online naar informatie. Vaak worden definitieve keuzes echter pas in de winkel gemaakt. Het nemen van grote verduurzamingsmaatregelen is een serieuze zaak voor huishoudens. Iets waar ze jaren over kunnen twijfelen wat de beste oplossing in hun specifieke woonsituatie is. Vaak zijn er verschillende type maatregelen nodig die door verschillende bedrijven worden aangeboden maar wel een samenhang hebben. Het nemen van grote maatregelen, zoals isoleren en duurzame installaties, hebben een grote impact op het huishouden.

Het vraagt veel investering in zowel tijd als geld en levert veel 'gedoe' op. Het nemen van dit soort maatregelen is iets wat bewoners hooguit een paar keer in hun leven doen. Het is incidenteel gedrag, waar ze geen tot weinig ervaring mee hebben én het vraagt bovendien om relatief grote investeringen. Die combinatie kan zorgen voor enige onzekerheid. Een 'ouderwetse' winkel met showroom waarin het aanbod van maatregelen wordt gebundeld en uitgebreid kan worden bekeken, vastgepakt en

passend gemaakt kan worden op de individuele situatie kan onzekerheid wegnemen. Verduurzaming gaat dan ineens meer 'leven'. Dat wordt nog versterkt als er ter plekke onafhankelijk advies wordt gegeven en er een koppeling gemaakt kan worden met een potentiële uitvoerder. Bovendien liggen hier kansen voor een verbinding met bedrijven en onderwijs. We onderzoeken het komende jaar of we een dergelijke duurzame belevings- en inspiratie winkel in Nijmegen kunnen faciliteren.

### Inspirerende voorbeelden

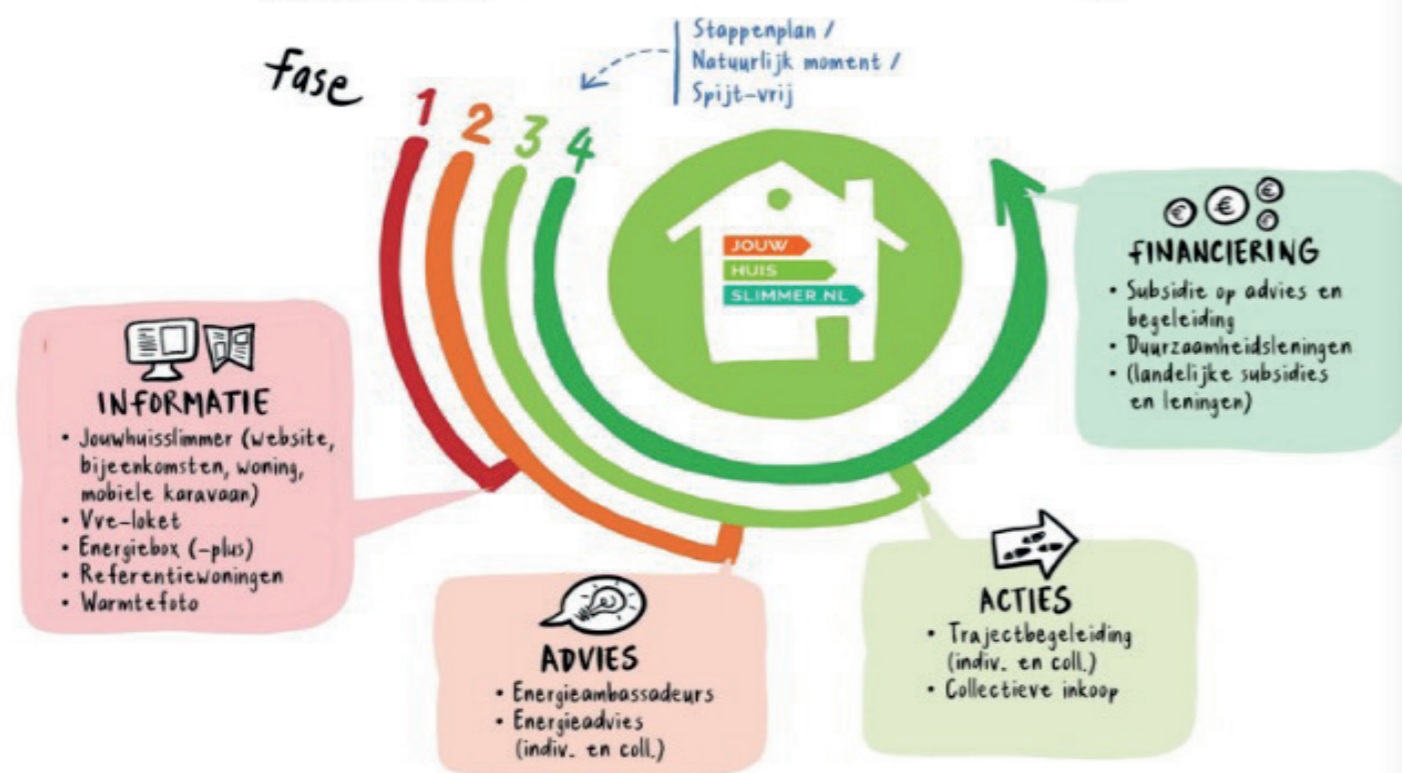
Ondanks de drempels die veel huishoudens ondervinden zijn er toch ook al heel wat huishoudens die kleine maatregelen hebben genomen of hun woning vergaand verduurzaamd hebben. Huishoudens die het leuk vinden om te verduurzamen en trots zijn op het resultaat. In onze communicatiecampagne gaan we ons vooral richten op deze inspirerende voorbeelden. Daarmee communiceer je heel direct met een handelingsperspectief. We laten zien wat er allemaal in Nijmegen gebeurt en mogelijk is. Zelfs bij oude huizen of een VvE. En dan bij voorkeur vlakbij in je eigen stad of buurt. We bieden een platform aan al die mooie voorbeelden en gebruiken ze in onze communicatiecampagne. We creëren een positieve vibe rondom verduurzaming van je huis: 'Iedereen die meedoet is een held!'.

### Herhaal en sluit aan bij het moment

Communiceer op het juiste moment. Dit hoeft niet altijd op een voor de hand liggend moment, maar kan ook een kruisbestuiving zijn met een communicatiemoment op een ander thema. Bijvoorbeeld als iemand een nieuw huis koopt of als iemand een bouwmarkt bezoekt. Of wanneer iemand een brief van de gemeente krijgt over een ander onderwerp.



## KLANTREIS WONING-EIGENAREN



### Communiceer ook via anderen

De bewoner put uit meerdere communicatiebronnen. Bijvoorbeeld de eigen installateur, architect, keukenleverancier, hulpverlener, makelaar, bank, scholen, verenigingen, werkgevers etc. We informeren deze partijen over de aanpak van de gemeente en de ondersteuningsmogelijkheden die er zijn. Daar waar relevant betrekken we deze partijen actief in de communicatie over verduurzaming.

### Klantreis

Afhankelijk van de doelgroep en actielijn volgt de inwoner een klantreis. Met klantreis bedoelen we het min of meer bewuste proces naar een bepaalde aankoop. De klantreis kan omschreven worden als het traject van eerste gedachte tot daadwerkelijke uitvoer van een maatregel. Het is een model dat helpt om vanuit een klantenperspectief een aankoopproces in kaart te brengen. In elke fase van de klantreis ervaren bewoners specifieke stimulerende en belemmerende factoren. Door ervaren weerstanden te verlagen, wordt het energiebesparende gedrag makkelijker uitvoerbaar en aantrekkelijker. Hoe de klantreis precies verloopt, verschilt per doelgroep. Wel zijn keuzevrijheid, keuzestress en zekerheid belangrijke thema's die afhankelijk van de doelgroep in meer of mindere mate terugkomen. In de klantreizen herkennen we alle bovengenoemde communicatie aspecten.

Vertaald naar de actielijnen betekent dit dat er voor actielijn 1 (koopwoningen lage inkomens) een duidelijk vooraf gedetailleerd uitgestippelde klantreis wordt ingezet die bewoners vergaand ontzorgt. Daarbij worden de bewoners actief begeleid naar de volgende fase zodat de klantreis niet ongewenst stilvalt. Veel bewoners in actielijn 1 zullen precies dezelfde klantreis volgen. In bijlage 3 is de klantreis van actielijn 1 verder uitgewerkt. De klantreis van actielijn 3 (koopwoningen eigen initiatief) is daarentegen erg individueel en kan op verschillende moment en op diverse manieren worden ingezet in vervolg. Soms geïnitieerd door een actie van de gemeente, maar ook op eigen initiatief op een voor de bewoner natuurlijk moment. De behoefte aan de mate van ondersteuning en de doorlooptijd tot en met de uitvoering, en dus de klantreis, kan zeer uiteenlopend zijn. In bijlage 3 staan voorbeelden van hoe de klantreis in actielijn 3 kan starten.

## Toegankelijke subsidies en leningen voor iedereen

Om verduurzamen van de woning aantrekkelijk en mogelijk te maken voor iedereen kunnen woningeigenaren gebruik maken van een aantal subsidies en regelingen voor financiering.

### Subsidies

#### Landelijke subsidies

De Investeringssubsidie Duurzame Energie en Energiebesparing (ISDE) voor onder andere eigenaar/bewoners en de Subsidie Energiebesparing Eigen Huis (SEEH) gericht op VvE's zullen het komende jaar worden aangepast, zodat deze regelingen toegankelijker en aantrekkelijker worden gemaakt.

#### ISDE: Investeringssubsidie Duurzame Energie en Energiebesparing

- Per 1 januari 2022 zijn de subsidiebedragen voor de verschillende isolatiemaatregelen verhoogd (evenals de subsidies voor warmtepompen en zonneboilers), waardoor het gemiddelde subsidiepercentage is opgehoogd van 20% naar 30%;
- In de ISDE zal de twee-maatregeleneis worden losgelaten, conform het 'Manifest nationaal isolatieprogramma', waarbij het vanaf 2023 ook mogelijk is om 15% subsidie te krijgen voor één maatregel;
- Per 1 januari 2023 zal vanuit de ISDE ook subsidie worden verstrekt aan woningeigenaren voor het afsluiten van aardgas van woningen die zijn aangesloten op een warmtenet maar nog koken op gas.

#### SEEH: Energiebesparing Eigen Huis

- VvE's kunnen per 1 januari 2023 uit de SEEH subsidie krijgen voor isolatie en duurzame installaties. Hierdoor wordt de SEEH de centrale regeling voor VvE's.

#### SVOH: Subsidieregeling Verduurzaming en Onderhoud Huurwoningen

- Deze subsidie is voor particuliere verhuurders en institutioneel beleggers.

#### Subsidie bewonersinitiatieven

De gemeente wil bewoners stimuleren om de verduurzaming van woningen gezamenlijk in hun buurt of straat op te pakken. Hierdoor wordt gebruik gemaakt van de krachten die al in een buurt aanwezig zijn. Voorlopers worden ambassadeurs en

kunnen anderen enthousiasmeren waardoor het draagvlak voor verduurzaming toeneemt. Met een subsidie kan een groep bewoners plannen maken en deze een stap verder brengen. Dit kan inkoopvoordelen opleveren en er ontstaan makkelijker kansen voor een (toekomstige) warmteoplossing. Voorwaarde is dat minimaal 15 bewoners deelnemen. Per jaar is € 60.000,- beschikbaar, met een maximum van € 5.000,- per goedgekeurde aanvraag.

*“De gemeente wil bewoners stimuleren om de verduurzaming van woningen gezamenlijk in hun buurt of straat op te pakken”*

#### Cadeaubonnen

Het besparen van energie met grotere maatregelen lukt vaak niet, omdat er bijvoorbeeld geen spaargeld is, geen of moeilijk toegang tot financiering, de risico's van een lening te groot worden geacht of het te veel bureaucratisch gedoe is. Met de cadeaubonnen acties van de afgelopen jaren bieden we een laagdrempelige financiële regeling en praktische ondersteuning. Om de drempel te verlagen willen we cadeaubonnen in de toekomst ook inzetten voor grotere maatregelen met hogere bedragen voor bijvoorbeeld spouwmuurisolatie of doe-het-zelf materialen.

We willen de cadeaubonnen stadsbreed in te zetten of gebiedsgericht in buurten waar energiearmoede voor komt (actielijn 1). Zo krijgen mensen met een kleine portemonnee ook de mogelijkheid hun woning te isoleren. We accepteren daarbij dat er positieve bijvangst is met een groep huishoudens die ook in de wijk wonen maar een hoger inkomen hebben dan gemiddeld in de wijk. De cadeaubonnen kunnen gebruikt worden in combinatie met de landelijke subsidies en leningen. Omdat er voor doe-het-zelvers (nog) geen landelijke subsidieregeling geldt is de cadeaubon juist voor deze groep een geschikte actie. Belangrijk aandachtspunt in de uitvoering is de fraudegevoeligheid van cadeaubonnenacties.



## Leningen voor verduurzaming

### Nationaal Warmtefonds

Het Nationaal Warmtefonds heeft financiering met lange looptijden en een lage rente beschikbaar voor woningeigenaren en VvE's die hun woning willen verduurzamen. Met name voor de groepen met onvoldoende spaargeld en die op de markt niet terecht kunnen voor financiering tegen aantrekkelijke voorwaarden, is het Nationaal Warmtefonds een belangrijke oplossing. De subsidiemogelijkheden die elders in dit plan zijn genoemd, kunnen hiermee worden gecombineerd. Zo kunnen mensen investeren in verduurzaming, waarbij veel kleine en grote investeringen rendabel zijn.

Vanaf 1 november 2022 biedt het Warmtefonds zelfs een 0% lening (maximale lening €5.000) aan huishoudens met een verzamelinkomen tot €45.014. Er gelden geen bijkomende kosten zoals taxatie en afsluitkosten. De lening heeft vooralsnog een looptijd/proefperiode van 2 jaar.

De financiering van het Nationaal Warmtefonds wordt aangeboden met een mix van rijksgeld en budget van private kredietverstrekkers (Rabobank, ASN Bank, ING, CEB en EIB). Inmiddels heeft het Nationaal Warmtefonds al ruim 680 miljoen euro aan financiering verstrekt aan woningeigenaren en VvE's. De landelijke subsidies (ISDE en SEEH), het Nationaal Warmtefonds met de energiebespaarlening en de energiebespaarhypotheek zijn ondersteunend aan de actielijnen gericht op koopwoningen en VvE's.

### Toekomstbestendig wonen lening

De gemeentelijke financiering 'Toekomstbestendig wonen lening' die via het Stimuleringsfonds Volkshuisvesting loopt (SVn) loopt heeft sinds kort ook een renteloze lening. Met deze zogenaamde maatwerklening kan je tot € 50.000 lenen met een looptijd tot 30 jaar. De aflossing is naar draagkracht. De aangeboden leningen waarvoor rente moet worden betaald hebben doorgaans een lager tarief dan de tarieven van vergelijkbare leningen bij het Warmtefonds. De Toekomstbestendig wonen lening heeft ook leningsvormen die aflossingsvrij zijn en daarmee zeer geschikt zijn voor oudere woningeigenaren.

### Duurzame Monumenten-lening

Voor de verduurzaming van monumenten kunnen eigenaren die in een monument wonen de Duurzame Monumenten-Lening van het Restauratiefonds aanvragen. Dit is een laagrente lening bedoeld voor de verduurzaming van rijksmonumenten.

## Randvoorwaarden voor succesvolle uitvoering

Om voorgenoemde actielijnen succesvol uitvoeren zullen de volgende dwarsverbanden, randvoorwaarden en acties moeten worden ondernomen om onze aanpak samen met de stad goed uit te kunnen voeren.

### Koppeling energiebesparing met toekomstige warmteoptie

In de communicatie naar bewoners over het belang van isolatiemaatregelen zal steeds ook over de samenhang met de toekomstige warmtevoorziening worden gesproken. Zeker als er sprake is van toekomstige aansluiting op een warmtenet en als het gaat om acties waarbij de (hybride)warmtepomp een rol speelt. Voor het maken van een keuze is het van belang voor de bewoner om te weten of de gemeente al een plan (een transitievisie warmte of een uitvoeringsplan) heeft voor de wijk én of er bijvoorbeeld een plan is voor de aansluiting van de wijk op een warmtenet. De huidige warmtevisie uit 2018 geeft daar op dit moment te weinig houvast. Er zal een actualisatie worden gemaakt van de strategie, waardoor inzicht krijgen in de keuze voor duurzame warmte en energie opties (en of er sprake is van een lage of hoge temperatuur oplossing). Dit wordt heel concreet op het moment dat in 2026 hybride warmtepompen wettelijk verplicht worden bij vervangen van een gasketel.

### Gezond en milieuvriendelijk isoleren en ventileren

Een deel van de woningen kampt met vocht- en schimmelproblematiek. Dat is schadelijk voor de gezondheid. We moeten voorkomen dat slecht uitgevoerde isolatiemaatregelen resulteren in ongezonde en slecht geventileerde woningen. Daarom krijgen bewoners en eigenaren advies en ondersteuning bij isolatie en goede ventilatie. Het isoleren van woningen moet kwalitatief hoogwaardig worden uitgevoerd, met behulp van zoveel mogelijk duurzame, circulaire materialen. Bovendien moet er vooral bij grootschalige isolatie aandacht zijn voor natuurinclusief isoleren. We borgen dit door kwaliteitseisen te stellen aan de bedrijven die verbonden zijn aan onze acties en bewoners hierover te informeren.

### Duurzame tussenoplossing

We werken toe naar een verwarming van huizen met duurzame warmtebronnen. Een aardgasloze oplossing ligt de komende 4 jaar echter (nog) voor lang niet iedereen in het verschiep.

Tot die tijd is isoleren een goede manier om te verduurzamen. Een hybride warmtepomp is een goede tussenoplossing op plekken waar voorlopig geen collectieve voorziening komt. We willen op die plekken het gebruik van hybride warmtepompen stimuleren. Daarmee wordt de hybride warmtepomp op den duur vanzelf de norm en verbruiken we al op korte termijn minder aardgas.

### Samenwerking (markt)partijen voor ontzorging woningeigenaren

Veel mensen willen isoleren, maar weten niet waar ze moeten beginnen. Om vaart te maken met het isoleren van de slechtste labels is vergaande ontzorging cruciaal. Om mensen wegwijs te maken en ervoor te zorgen dat zij snel een aantrekkelijk aanbod kunnen vinden dat past bij hun situatie zoeken we als gemeente de samenwerking met de ketenpartijen zoals bouw-, isolatie- en installatiebedrijven of intermediairs die mensen van A tot Z ontzorgen bij het verduurzamen van hun woning, ineens of in stappen. In actielijn 1 is die samenwerking het meest intensief. Er zijn al meerdere innovatieve bedrijven actief die niet alleen woningeigenaren ontzorgen, maar óók gemeenten helpen om het lokale marktaanbod te ontsluiten en de resultaten van collectieve acties te monitoren.

De afgelopen jaren hebben we al met diverse marktpartijen, maar ook met meer maatschappelijk georiënteerde partijen samengewerkt. Voor een succesvolle uitvoering is het nodig een meerjarige samenwerking met deze partijen aan te gaan. Dit doen we doorgaans in de vorm van een subsidie-verstrekking, via een aanbestedingsprocedure of een 'open house' systeem waarin alle bedrijven die aan bepaalde voorwaarden voldoen kunnen participeren.

### Verduurzamen Monumenten

In Nijmegen hebben ruim 1000 panden (niet allemaal woningen) een monumentenstatus. Dit aantal zal de komende jaren groeien doordat er meer panden een monumentenstatus zullen krijgen. Voor monumenten en panden in beschermd stadsgezicht betekent verduurzaming vaak maatwerk. Er is een balans nodig tussen energie besparende maatregelen en monumentale waarden. Daar zijn veel mogelijkheden voor, maar die zijn nog niet altijd bij eigenaren bekend. Ook is de vergunningprocedure veelal een belemmering om tot uitvoering over te gaan. We gaan

daarom de komende jaren inzetten op goede communicatie over de mogelijkheden voor energie besparing bij monumenten, het vereenvoudigen van regelgeving en het financieel ondersteunen van monumenteigenaren door middel van subsidie. Er is voor komende jaren 1 fte beschikbaar voor een adviseur duurzame monumentenzorg. Deze persoon zal het aanspreekpunt zijn voor vragen van monumenteigenaren over het verduurzamen van monumenten en kan vergunningprocedures begeleiden.

#### Beschikbaarheid vakmensen

De professionele isolatiemarkt kenmerkt zich momenteel door lange wachttijden en stijgende kosten door de beperkte uitvoeringscapaciteit: er is sprake van een krappe markt. De beschikbaarheid van vakmensen in de verduurzaming van woningen vormt een reëel risico voor de uitvoering.

*“De beschikbaarheid van vakmensen in de verduurzaming van woningen vormt een reëel risico voor de uitvoering”*

Het stimuleren van doe-het-zelf-maatregelen kan voor verlichting van de professionele markt zorgen. Daarom zijn we mede gelet op de beperkte uitvoeringscapaciteit in de markt voornemens om ook doe-het-zelvers te ondersteunen bij het isoleren van woningen. Op welke wijze dit kan en hoe zowel fraudegevoeligheid als ondeskundige uitvoering van het werk kan worden voorkomen, wordt nader uitgewerkt. We gebruik hiervoor onder andere de pilot actie voor doe-het-zelvers. Om de isolatieopgave grootschalig aan te kunnen pakken, hebben we heel veel technische vakmensen nodig. Goed isolatie-beleid zet niet alleen in op woningeigenaren en bewoners, maar zeker ook op de vakmensen en bedrijven die het isolatiewerk moeten uitvoeren. Samen met bedrijven en opleidingspartijen dient de overheid ervoor te zorgen dat marktpartijen zich goed kunnen voorbereiden op een toenemende vraag.

#### Ontwikkeling VIA-T

De gemeente moet dan ook niet alleen investeren in de directe ondersteuning gericht op isolatie-maatregelen, maar ook in een aantal andere grote uitdagingen die we zien, zoals het nijpende tekort aan personeel in de bouw- en technieksector en de transitie naar een circulaire economie. Het initiatief VIA-T (vrij vertaald: de weg van de techniek) speelt hierop in. VIA-T moet

hét centrum worden voor duurzaamheid, innovatie en vakmanschap in de bouw-, installatie en elektrotechniek. Het initiatief voor VIA-T bouwt voort op een bestaande samenwerking in de Hubertushal. Hier werken onderwijs, bedrijfsleven, leer- werkbedrijven en kennispartners al samen aan kennisontwikkeling en de opleiding en inzet van mensen in de gebouwde omgeving.

Omdat de locatie Hubertushal wordt herontwikkeld en de ambitie van de initiatief nemende partijen groter is dan de samenwerking die er op dit moment is, is het plan ontstaan voor VIA-T. Het VIA-T dat eind 2024/begin 2025 haar deuren opent op het NYMA terrein, moet een centrum worden met een (boven) regionale uitstraling dat bijdraagt aan de uitdagingen die we zien door o.a. jonge mensen enthousiast te maken voor techniekonderwijs, vakmensen bij te scholen, met leer- werkplekken zijinstroom te vergroten, kennis over circulair bouw te delen, innovaties te stimuleren en gerichte opleidingen te ontwikkelen voor circulair en biobased bouwen.

We zien dan ook een verbinding tussen dit initiatief en voorliggend programma voor energie besparen. Ook voor het verbinden van dit initiatief met een belevings- en inspiratiewinkel voor inwoners waarvoor nu een verkenning loopt.



## Programmabegroting

Voor de uitvoering van het programma voor energie besparen wordt er gebruik gemaakt van toegekende middelen uit de eigen begroting en middelen van het rijk.

- In de eigen begroting hebben we voor de jaren 2023, 2024 en 2025 € 1.350.000 begroot voor het ondersteunen van bewoners bij energie besparen.
- Van het rijk hebben we voor tot 2024 een bijdrage voor de aanpak van energiearmoede van € 2.600.000 en vanuit het Nationaal Isolatieprogramma € 700.000.
- In de eerst helft van 2023 daarna kunnen gemeenten een aanvraag doen voor middelen ten behoeve van actielijn 1 voor de periode tot 2027.

Dit levert het onderstaande financieringshuis op voor het plan van aanpak besparen in de jaren 2023-2025.

Betreffende middelen worden besteed aan het uitvoering geven van activiteiten die de gemeente organiseert voor ondersteuning van bewoners. Middelen komen soms heel direct bij inwoners terecht via bijvoorbeeld een cadeaubon. Of indirect via bijvoorbeeld het aanbieden van een gratis energieadvies of een begeleidingstraject voor bijvoorbeeld VvE's of monumenteigenaren. Deze ondersteuning richt zich in hoofdlijnen op onderstaande aspecten of een mix daarvan:

1. *Vergroten bewustwording en betrokkenheid* door het geven van gedragstips en cadeaubonnen voor kleine energiebesparende producten, bij voedselbanken, op evenementen, studenten-campus, inspirerende voorbeelden delen, social media en lokale media;
2. *Informeren en delen van kennis* over kleine en grote energiebesparende maatregelen, techniek en financiering en

### 2023-2025

Gemeentelijke coördinatie en communicatie op besparen  
1 fte – tijdelijke middelen vanuit aardgasvrij

Energieloket voor de regio (197.000 per jaar bijdrage van de provincie gefinancierd t/m 2024)

#### Versnellen deze winter Energiecrisis team vanuit de gemeente (looptijd nu t/m maart 2023)

Tijdelijk meer capaciteit bij het energieloket  
Tijdelijk meer inzet om de energiefixers te versnellen deze winter  
Tijdelijk meer informatie avonden  
Tijdelijk meer stadsbrede communicatie over hoe kom ik veilig de winter door  
Tijdelijk fysieke maatregelen om mensen warm te houden (dekens,...)  
**Totale kosten 300.000,- extra voor bespaaractiviteiten**

#### Rijksregelingen via de gemeente

- Actielijnen 1, 3 en 4 van het Rijk
- 700.000 euro 2023
- Actielijn 1 verder aan te vragen

- Energiearmoede kleine maatregelen –SPUK
- 2,6 miljoen 1 jan 2022 verkregen en middelen zijn besteed tot 1 mei 2023
- 2.6 miljoen sept 2022 verkregen en besteding grotendeels voortzetting ingezette activiteiten met:
- Energiefixers en energiecoaches
- Ambtelijke uren worden niet vergoed
- Looptijd tot einde 2023

#### Gemeentelijke coalitiemiddelen Voor de jaren 2023, 2024 en 2025

200.000 ambtelijke versterking

1.35 miljoen voor o.a. cadeaubonnen isolatiemaatregelen, communicatie, pilots, adviesrapporten, collectieve inkoopacties en doe-het-zelf acties.

(150.000 naar bedrijven stimuleren om bewoners te helpen besparen)

= 1.7 miljoen euro

#### Rijksregelingen, subsidies, leningen en financiering direct voor bewoners!

Voor grotere isolatie maatregelen:

- Subsidie: tot 30% ISDE op maatregelen (en SEEH voor VvE's)
- Financiering: Warmtefonds 0% en zonder leenruimte mogelijk en eigen Toekomst Bestendig Wonen lening
- Gemeente biedt extra ondersteuning om bewoners maximaal gebruik te laten maken van financiële mogelijkheden

- subsidies via Energieloket Nijmegen of op locatie bij de belevings- en inspiratiewinkel, bewonersbijeekomsten (vooral online), actief specifieke doelgroepen uitnodigen om deel te nemen aan activiteiten voor woningeigenaren, monumenteneigenaren, VvE's en huurders;
3. *Advies op maat* naar behoefte met energieadviezen op maat, doe-het-zelf adviezen, energiecoaches aan huis<sup>7</sup>, advies bij innovaties zoals PVT;
  4. *Ontzorgen en faciliteren* door collectieve inkoopacties, collectieve energieadviezen voor bepaalde typen huizen, netwerk van uitvoerende en adviserende bedrijven opzetten, hulp van energiefixers aan huis;
  5. *Financiële prikkels* met cadeaubonacties voor energiebesparende maatregelen, Toekomstbestendig Wonen Lening, subsidie collectieve bewonersinitiatieven (bijdrage proceskosten wijkinitiatieven).

Vertaald naar activiteiten en rekening houdend met looptijden van bijdragen en andere voorwaarden vanuit het Rijk volgt hieruit onderstaande begroting.

\*Aandachtspunt blijft dat 2026 geen gemeentelijke middelen in stadbegroting en het coalitieakkoord zijn opgenomen.

| Doelgroep  | Activiteiten  |   |   |   | Kosten jaarlijks | Gemeente begroting | NIP       | SPUK        |
|--|---|---|---|---|------------------|--------------------|-----------|-------------|
| <b>Alle inwoners</b>                                 |   |   |   |   |                  |                    |           |             |
|  | Doorontwikkeling gepersonaliseerd Energieloket (contentfunnel) 2023 | x | x |   | € 50.000         | € 50.000           |           |             |
|  | Communicatiecampagne  | x | x | x | € 100.000        | € 100.000          |           |             |
|  | Duurzaam wonen winkel (beleving/showroom) eerste 2 jaar             | x | x | x | € 300.000        | € 300.000          |           |             |
| <b>Woning eigenaren</b>                              |   |   |   |   |                  |                    |           |             |
|  | Informatiebijeekomsten  | x | x | x | € 30.000         | € 10.000           | € 20.000  |             |
|  | Collectieve inkoopacties  | x | x |   | € 30.000         | € 10.000           | € 20.000  |             |
|  | Innovatie pilots  |   | x |   | € 50.000         | € 50.000           |           |             |
|  | Energieadvies op maat   | x | x | x | € 425.000        | € 200.000          | € 225.000 |             |
|  | Subsidieregeling collectieve bewonersinitiatieven                   |   | x |   | € 60.000         | € 60.000           |           |             |
|  | Voorbeeldwoningen (in wijken)                                       | x | x | x | € 50.000         | € 50.000           |           |             |
| <b>Particuliere verhuurders</b>                      |   |   |   |   |                  |                    |           |             |
|  | Aanpak voor particuliere verhuurders                                |   | x |   | € 25.000         | € 25.000           |           |             |
| <b>Doehetzelvers</b>                                 |   |   |   |   |                  |                    |           |             |
|  | Informatiebijeekomsten/workshops                                    |   | x | x | € 20.000         | € 20.000           |           |             |
|  | Doehetzelf advies   |   | x | x | € 30.000         | € 30.000           |           |             |
|  | Communicatie ('how to')   |   | x | x | € 35.000         |                    |           | € 35.000    |
|  | Cadeaubon doehetzelf isolatiemateriaal                              | x | x | x | € 150.000        | € 150.000          |           |             |
| <b>VvE's</b>   |   |   |   |   |                  |                    |           |             |
|  | informatiebijeekomsten  | x | x | x | € 27.000         | € 27.000           |           |             |
|  | Collectieve inkoopacties  | x | x | x | € 8.000          | € 8.000            |           |             |
|  | Begeleidingstraject op maat   | x | x | x | € 210.000        | € 75.000           | € 135.000 |             |
| <b>Monumenten</b>                                    |   |   |   |   |                  |                    |           |             |
|  | Monumentenadvies en begeleiding op maat                             | x | x |   | pm               | pm                 |           |             |
|  | Informatiebijeekomst + Collectieve inkoopacties                     | x | x |   | pm               | pm                 |           |             |
| <b>Huurders</b>                                      |   |   |   |   |                  |                    |           |             |
|  | Informatiebijeekomsten eenvv maatr (inclgezondheid+veiligheid)      |   |   | x | € 20.000         | € 10.000           |           | € 10.000    |
| <b>Energiearmoede</b> (kunnen alle doelgroepen zijn) |   |   |   |   |                  |                    |           |             |
|  | Energiefixers (uitvoering kleine maatregelen) en energiecoaches     |   |   | x | € 2.400.000      |                    |           | € 2.400.000 |
|  | Energiefixers (relatie uitvoering grote maatregelen actielijn 1)    | x |   |   | € 250.000        | € 50.000           | € 200.000 |             |
|  | Integrale energiecoach via contactpersonen                          |   |   | x | € 30.000         |                    |           | € 30.000    |
|  | Cadeaubon grote maatregelen (relatie uitvoering actielijn 1)        | x |   |   | € 250.000        | € 75.000           | € 100.000 | € 75.000    |
|  | Communicatiecampagne  | x |   | x | € 100.000        | € 50.000           |           | € 50.000    |
|  |   |   |   |   | € 4.650.000      | € 1.350.000        | € 700.000 | € 2.600.000 |

<sup>7</sup> Een energiecoach is een vrijwilliger en geeft tips over op welke manier energiekosten kunnen worden verlaagd. Een energiefixer is een soort 'klusservice' die gratis energiebesparende producten installeert. Denk bijvoorbeeld aan het aanbrengen van tochtstrips en radiatorfolie.

## Organisatie



### Inspelen op een snel veranderende omgeving

De energiecrisis zet de gemeentelijke organisatie onder druk. Maar de organisatie is ook tot veel goede dingen in staat. De samenwerking tussen de gemeentelijke organisatie en partners in de stad is afgelopen jaar intensiever geworden. Het werken vanuit opgaven in de stad heeft een impuls gekregen, zowel intern als met partnerorganisaties.

Het gemeentelijke deelopgave team 'Energie besparen' (inmiddels bestaande uit 2 fte) vindt het waardevol om die intensievere samenwerking door te zetten en de opgedane leerervaringen vast te houden. Hetzelfde geldt voor de vele initiatieven die vanuit de stad genomen zijn. Ook die energie willen we vasthouden en versterken.

Samenwerkingsverbanden in de stad bieden een goed aanknopingspunt om samen stappen te zetten in verduurzaming. De organisatiekracht van inwoners zelf wordt het beste benut als er ook breed gedeeld eigenaarschap is in de stad. Tegelijkertijd wordt in een energiecrisis meer gekeken naar het leiderschap van de overheid. Dit vraagt van bestuur en organisatie om actiever aan tafels in de stad deel te nemen, ook daar waar de verantwoordelijkheid niet in de eerste plaats bij de gemeente ligt (denk aan de actielijn gericht op de huurders) waarbij de gemeente actief aan tafel gaat met de Nijmeegse woningbouwcorporaties om de samenwerkingsafspraken open te breken o.a.

op het thema duurzaamheid en besparen. De kwaliteit van de besparen aanpak wordt sterk bepaald door het vermogen om enerzijds snel te kunnen schakelen en inwoners te voorzien van hun eigen handelingsperspectief en anderzijds een lange adem. Dit vraagt duidelijke aanwezigheid in de stad.

### Hoe organiseren we dit?

Afgelopen 2 jaar werd 1 fte beschikbaar gesteld vanuit het aardgasvrij budget om invulling te geven aan de Rijksregelingen voor energie besparen en energiearmoede. En om in het verlengde daar van het Energieloket door te ontwikkelen. Dit betrof incidentele middelen. De komende jaren zal besparen als één van de deelopgaves worden opgepakt binnen het opgaveteam Warmte en Energie.

We kiezen er voor om een kleine gemeentelijk organisatie te hebben en veel samen te werken met diverse partners in de stad. In het coalitieakkoord zijn er 2 fte beschikbaar gesteld voor de jaren 2023-2026. Dit compact besparen deelopgaveteam bestaande uit drie mensen valt binnen het opgaveteam warmte en energie en bestaat uit een deelopgavemanager besparen en 2 uitvoerende medewerkers. Voor juridisch advies wordt structureel de afdeling juridische zaken ingezet voor ongeveer 0.2 fte per jaar. De deelopgavemanager onderhoudt intensief contact met de rijksoverheid over de nationale isolatie programma en rijksregelingen. Lobby voor extra rijksmiddelen voor de diverse actielijnen is één van de topprioriteiten van de deelopgavemanager dat doet hij/zij in samenwerking met de gemeentelijk opgavemanager warmte en energie.

*“We kiezen er voor om een kleine gemeentelijk organisatie te hebben en veel samen te werken met diverse partners in de stad”*

Tevens neemt de deelopgavemanager besparen actief deel in VNG netwerk en het landelijk COP netwerk om kennis en kunde met andere gemeente uit te wisselen. Het deelopgaveteam werkt intensief samen met de communicatieafdeling van de gemeente Nijmegen die gezamenlijk de communicatiestrategie en uitingen vormgeven richting de Nijmeegse inwoners. Bestuurlijk opdrachtgever is de wethouder Warmte en Energie.

### Raakvlakken met andere thema's

Interne raakvlakken met andere thema's: Dit plan van aanpak energie besparen raakt diverse andere gemeentelijke thema's. Denk aan duurzame monumentenaanpak, aanpak van de 10 grootste vervuilers in de stad, energiearmoede aanpak van via het sociale domein, aardgasvrijmaken van de stad, prestatie afspraken met de woningenbouwcorporaties, ontwikkeling Via-T, duurzame gedragsbeïnvloeding in mobiliteit en de circulariteitsopgave. De deelopgave manager besparen stemt daarom periodiek met deze afdelingen af om gemeentelijke plannen te bundelen en éénduidig te communiceren richting de Nijmeegse inwoners.

### Partners

Voor de opgave werken we samen met partners die bij voorkeur uit onze stad komen. Aan deze samenwerking kan op verschillende manier vorm gegeven worden. Dat kan via een opdracht waarbij de deelopgavemanager voor de opdrachtverlening en resultaatbewaking zorgt. Maar het kan ook een lossere samenwerking zijn waarbij de gemeente en partner wederzijdse ondersteuning bieden. Deze 'flexibele schil' bestaat uit organisaties en bedrijven zoals: Kombisol (energiefixers), Huis van Compassie (energiecoaches), Bindkracht10, Regionaal Energieloket en diverse lokale uitvoerende en adviserende bedrijven. Met de Woonwijnwinkel vinden oriënterende gesprekken plaats voor het oprichten van een belevings- en inspiratiewinkel in Nijmegen. Door deze 'flexibele schil' hebben we veel kennis van de hele keten in huis en kunnen we snel en effectief inspelen op de nieuwste ontwikkelingen in de energie besparen branche en de wensen van inwoners.

### Energieloket Nijmegen

Het Energieloket speelt een belangrijke rol in de aanpak voor energie besparen. Het is het eerste aanspreekpunt/portaal voor bewoners en geeft onafhankelijke informatie over energie besparen en het opwekken van duurzame energie. Daarvoor kunnen bewoners terecht bij een online loket met actuele informatie. Bijvoorbeeld over lopende acties waarvoor ze zich meteen aan kunnen melden. In de kennisbank is er veel informatie te vinden over verduurzaming en kunnen ze vragen stellen via chat, email of telefonisch. Ook kan er een afspraak worden gemaakt bij het loket in de Stadswinkel of bij één van de 3 energieloketten in de wijk.

Met de gemeenten van het Rijk van Nijmegen hebben we een dienstverleningsovereenkomst om in deze gemeenten op locatie het energieloket te bemensen.

Het energieloket wordt met middelen van de provincie Gelderland vormgegeven. Deze middelen zijn zeker gesteld t/m 2024. Voor het fysieke energieloket is voor Nijmegen en de regio 2 fte beschikbaar.

### Risico's en risicobeheersing

Een eerste inschatting van de risico's is al volgt:

- Beperkte financiële middelen van een deel van de woning-eigenaren;
- Achterblijvers en energiearmoede;
- De gemeente faciliteert adviezen aan eigenaren, de verantwoordelijkheid voor de keuzen en de uitvoering daarvan blijft bij de eigenaren. Aansprakelijkheid van gemeente en adviseurs blijft een aandachtspunt;
- De maatregelen die we nu 'no-regret' vinden zijn over een aantal jaren mogelijk niet meer zonder spijt (door innovatie/nieuwe inzichten);
- Het no-regret zijn van maatregelen is afhankelijk van de toekomstige warmtebron. Hoe hoger de aanvoertemperatuur hoe meer maatregelen wegvallen. Timing in relatie tot wijk-warmteplan is hier van belang. Lange onduidelijkheid over alternatieve warmtebron is daarmee een risico;
- Manier waarop de verschillende doelgroepen/wijken bereikt kunnen worden;
- Ambtelijke capaciteit;
- Capaciteit in de markt, uitvoerende bedrijven;
- De wetgeving leidt tot belemmeringen (met name AVG en toegankelijkheid).

### Monitoring en evaluatie

Dit doen we via de monitoring CO<sub>2</sub>-uitstoot die jaarlijks voor de gemeente worden gedraaid. Elk jaar worden de lessons learned gedeeld met de wethouder en in het maandelijks thema overleg koppelen we de tussenresultaten terug. Daarmee kan er makkelijk en adaptief worden gestuurd en per jaar bijgesteld.

## Bijlage 1 Doelgroepen per actielijn

*Invulling isolatieprogramma langs actielijnen*

Om invulling te geven aan programma voor energie besparen is voor iedere actielijn de doelgroep verder gedifferentieerd. Deze is al globaal in de actielijnen zelf geformuleerd. Om de ondersteuning en communicatie effectief in te richten is deze verder uitgewerkt.

#### • Actielijn 1:

##### *Koopwoningen lage inkomens onder regie gemeente*

Doelgroep:

- Woningeigenaren;
- Slechte labels;
- Sociaal zwakkere wijken/buurtten;
- Huishoudens minder zelfredzaam en digitaalvaardig;
- Doe-het-zelvers;
- Monumenteneigenaren (waarschijnlijk beperkt);
- VvE's;
- Gespikkeld bezit (mix huur-/koopbuurtten);
- Buurtten met een hoog percentage energiearmoede.

#### • Actielijn 3:

##### *Versneld isoleren van koopwoningen op eigen initiatief*

Doelgroep:

- Woningeigenaren;
- Slechte labels;
- Zelfredzame huishoudens;
- Doe-het-zelvers;
- Bewonersinitiatieven;
- Monumenteneigenaren;
- Individuele aanpak unieke huizen;
- VvE's;
- Buurtten met veel hogere inkomens;
- Particuliere verhuurders.

#### • Actielijn 2:

##### *Isoleren van huurwoningen door verhuurders*

Deze lijn loopt via het traject voor de prestatieafspraken die de gemeente met de woningcorporaties heeft.

Vanwege 'gespikkeld bezit' is er een verband met actielijn 1 voor koopwoningen. En vanwege aanpak energiearmoede met laagdrempelige maatregelen is er een verband met actielijn 4.

Daarnaast is er nog een groep institutionele beleggers en zijn er particulier verhuurders.

•

#### • Actielijn 4:

##### *Samen energie besparen met laagdrempelige maatregelen*

Hiermee kunnen de gemeenten mensen in de kwetsbare wijken en straten extra financiële steun in de rug geven. Deze actielijn is aanvullend op de actielijnen programmatische isolatie van huur- en koopwoningen. Hoe verder die actielijnen zijn gevorderd, hoe minder inzet in deze actielijn nodig is.

Doelgroep:

- Woningeigenaren;
- Huurders;
- Doe-het-zelvers;
- Slechte labels en betere labels;
- Sociaal zwakkere wijken/buurtten;
- Monumenteneigenaren (waarschijnlijk beperkt)
- VvE's;
- Gespikkeld bezit (mix huur/koop buurtten);
- Buurtten met een hoog percentage energiearmoede.

## Bijlage 2

# Aanpak actielijn 1

De klantreis geeft een beeld van hoe isoleren er stap voor stap voor de inwoner uit ziet.

## Isolatieprogramma Nijmegen

### ACTIELIJN 1 Koopwoningen lage inkomens

REGIE (MET INTENSIEVE BEGELEIDING)



AANTAL WONINGEN

- 25-300 per jaar
- 490 woningen t/m 2026
- totaal 1.600 woningen t/m 2030

WAT IS HET AANBOD AAN BEWONERS?

- Gratis onafhankelijk energieadvies
- Ontzorgen door:
  - Selectie, aansturing en controle op uitvoerende partijen
  - Voorfinanciering subsidies
  - Extra ondersteuning bij regelen aanvragen voor subsidie en een lening
  - Extra hulp bij noodzaak door voorbereiding in huis (bijvoorbeeld zolder vrij maken)
- Extra gemeentelijke subsidie op isolatiemaatregelen (50% ISDE of SEEH) voor een bedrag tot maximaal € 4.000



WIE IS DE DOELGROEP EN WAAR WOONT DE DOELGROEP?

- Woningeigenaren (inclusief VvE's)
- Labels EFG (secundair ook D)
- Laag inkomen
- Minder zelfredzaam (bijv. minder digitaal vaardig, weinig kennis en/of interesse in duurzaamheid, geen leenruimte, te veel andere problematiek, etc.)
- Gespikkeld bezit (mix huur-/koopbuurten)
- Type woningen
- Buurten met energiarmede (hoog energieverbruik en laag inkomen)



HOE WORDT DE DOELGROEP GEVONDEN?

- Data obv onderzoek van TNO en DegoVNG
- Signalen van professionals in de wijken



Er vindt een selectie plaats van een cluster woningen obv bovenstaande doelgroep kenmerken (buurt/straat/complex)



naar een  
aardgasvrij  
Nijmegen

nijmegen.nl/energieloket

## Bijlage 3

# Voorbeeld klantreis actielijn 1

De klantreis geeft een beeld van hoe isoleren er stap voor stap voor de inwoner uit ziet.

## Isolatieprogramma Nijmegen

### ACTIELIJN 1 Koopwoningen lage inkomens | Klantreis

KLANTREIS



nijmegen.nl/energieloket

## Bijlage 4 Voorbeelden maatregelen en kosten

Hieronder 2 voorbeelden van mogelijke maatregelen en bijbehorende kosten voor een kleine tussenwoning met een isolatie aanpak in actielijn 1. Het tweede voorbeeld betreft een 2 onder 1 kap woning met een isolatie aanpak in actielijn 3.

### Isolatieprogramma Nijmegen

#### ACTIELIJN 1 Koopwoningen lage inkomens | Voorbeeld Maatregelen en kosten

INDICATIEF OVERZICHT VAN MAATREGELLEN, KOSTEN EN SUBSIDIE VOOR EEN WONING MET EEN SLECHT ENERGIELABEL (EFG). VOOR EEN VOLLEDIG AARDGASVRIJE WONING MOET ER NOG EEN COLLECTIEVE OF INDIVIDUELE WARMTEBRON AAN WORDEN TOEGEVOEGD.

##### WONINGKENMERKEN

- Type woning: **Tussenwoning**
- Bouwperiode: **1965 - 1974**
- Woonoppervlakte: **98 m<sup>2</sup>**
- Aantal personen: **3**



##### VOORBEELD ISOLATIE MAATREGELENPAKKET

- Gevelisolatie** Spouwmuur isoleren ( $R_c = 1,6 \text{ m}^2\text{K/W}$ ): € 870
- Vloerisolatie** Vloer verbeteren met goede isolatie ( $R_c = 3,70 \text{ m}^2\text{K/W}$ ): € 1.896 (Overweeg vloerverwarming)
- Dakisolatie hellend** Dak verbeteren, binnenzijde isoleren met goede isolatie ( $R_c = 4,0 \text{ m}^2\text{K/W}$ ): € 4.014
- Ramen woonkamer** Enkel glas vervangen door HR<sup>++</sup> glas: € 1.947
- Naden en kieren** bij ramen en deuren verbeteren: € 609

##### KOSTEN

- Totale bruto kosten zonder subsidie: € 9.335
- Rijkssubsidie (indicatie): € 2.801
- Totale kosten € 6.535
- Extra subsidie gemeente** (50% ISDE): € 1.400
- Totale kosten na aftrek subsidie: € 5.134
- De totale besparing per jaar is: € 644



##### RESULTATEN

CO<sup>2</sup> UITSTOOT DAALT  
 960 KILO

GASVERBRUIK DAALT  
 525 M<sup>3</sup>

STROOMVERBRUIK DAALT  
 71 KWH



Bij een inkomen onder de € 45.014 is een 0% rente lening van het Nationaal Warmtefonds mogelijk. Als de eigenaar geen eigen middelen heeft kunnen de kosten van € 5.000 volledig worden gefinancierd. In dat geval moet er bij een looptijd van 15 jaar € 455 jaarlijks worden afgelost. Deze kosten kunnen worden betaald uit de jaarlijkse besparing van € 644.



naar een  
aardgasvrij  
Nijmegen

nijmegen.nl/energieloket

## Bijlage 4 Voorbeelden (vervolg)

### Isolatieprogramma Nijmegen

#### ACTIELIJN 3 Koopwoningen individueel | Voorbeeld Maatregelen en kosten

INDICATIEF VOORBEELD VAN ISOLATIEMAATREGELLEN, KOSTEN EN SUBSIDIE VOOR EEN WONING MET EEN SLECHT ENERGIELABEL (EFG). VOOR EEN VOLLEDIG AARDGASVRIJE WONING MOET ER NOG EEN COLLECTIEVE OF INDIVIDUELE WARMTEBRON AAN WORDEN TOEGEVOEGD.

##### WONINGKENMERKEN

- Type woning: **Twee onder één kap**
- Bouwperiode: **1920 - 1945**
- Woonoppervlakte: **150 m<sup>2</sup>**
- Aantal personen: **4**



##### VOORBEELD ISOLATIE MAATREGELENPAKKET

- Gevelisolatie** Spouwmuur isoleren ( $R_c = 1,6 \text{ m}^2\text{K/W}$ ): € 2.410
- Vloerisolatie** Vloer verbeteren met goede isolatie ( $R_c = 3,70 \text{ m}^2\text{K/W}$ ): € 3.739 (Overweeg vloerverwarming)
- Dakisolatie hellend** Dak verbeteren, binnenzijde isoleren met goede isolatie ( $R_c = 4,0 \text{ m}^2\text{K/W}$ ): € 5.600
- Ramen woonkamer** Enkel glas vervangen door HR<sup>++</sup> glas: € 2.076
- Naden en kieren** bij ramen en deuren verbeteren: € 609

##### KOSTEN

- Totale bruto kosten zonder subsidie: € 14.433
- Rijkssubsidie (indicatie): € 4.330
- Totale kosten € 10.103
- De totale besparing per jaar is: € 1.640



##### RESULTATEN

CO<sup>2</sup> UITSTOOT DAALT  
 2.445 KILO

GASVERBRUIK DAALT  
 1.334 M<sup>3</sup>

STROOMVERBRUIK DAALT  
 180 KWH



Voor verduurzaming van de woning zijn er de **Toekomstbestendig Wonen Lening** of leningen via het **Nationaal Warmtefonds** met lage rentes beschikbaar. Bij isolatiemaatregelen is in veel gevallen de besparing op de energiekosten voldoende om de kosten voor rente en aflossing te betalen.



naar een  
aardgasvrij  
Nijmegen

nijmegen.nl/energieloket