



Plaatselijke aanduiding monument

**Villanovastraat 2-6**  
**Derde van Hezewijkstraat 6**

Aanwijzingsbesluit  
n.t.b

ID-code  
3096

Redengevende omschrijving van het monument

INLEIDING

Schoolcomplex, van oorsprong bestaande uit de Josephschool (een jongensschool), de Mariaschool (een meisjesschool) en de fröbelschool (een kleuterschool), uit 1932-1935 van architect C.M. van Moorsel. Het complex is gefaseerd gebouwd in een samenhangend ontwerp in de stijl van de Delftse School, een traditionele bouwstijl die als reactie op de meer decoratieve Amsterdamse School, de schoonheid zocht in eenvoud en een goede harmonie tussen massa, ruimte en lichtinval. De stijl van de Delftse School beleefde in de jaren tussen 1930 en 1955 haar bloeiperiode. De grondlegger van deze stroming was de Delftse hoogleraar prof. Ir. M.J. Granpré Molière (1883-1972). Karakteristiek voor de Delftse School is de op de menselijke schaal gebaseerde architectuur, de toepassing van streekeigen materialen, handvorm bakstenen en met pannen gedekte zadeldaken voorzien van duidelijk gemarkeerde schoorstenen. Deze laatste vormen vaak de tuit van een tuitgevel waardoor ze meer zijn dan alleen een schoorsteen en zelfs een essentieel onderdeel vormen van de vormgeving. Een belangrijk onderdeel van de architectuur is de klassieke raamindeling die de sobere, vaak robuuste architectuur een vriendelijke, romantische en vaak zelfs elegante uitstraling geven. Architect en publicist C.M. van Moorsel was een belangrijk aanhanger van de Delftse School en vestigde landelijk zijn naam als ontwerper van katholieke kerken, kloosters en sanatoria. Het schoolcomplex is gelegen in de wijk Wolfskuil en maakte oorspronkelijk deel uit van een groter complex van een klooster, studiehuis en openbare kapel, genoemd naar de Augustijnse heilige Thomas van Villanova. In 1964 werden de Mariaschool en de Josephschool samengevoegd tot een meisjesschool. De kapel werd in 1975 gesloopt. In 1983 stopt het gebruik als meisjesschool. Tegenwoordig is het complex in eigendom van de gemeente Nijmegen en zijn er kantoorruimtes en ateliers in gevestigd.

OMSCHRIJVING VAN HET MONUMENT

Complex gelegen aan de noordzijde van de (later aangelegde) Villanovastraat, aan weerszijden grenzend aan de Derde van Hezewijkstraat en de Oude Azaleastraat. Het complex bestaat uit een langwerpige onderkelderde bouwvolume van twee bouwlagen onder een geknikt zadeldak, gedekt met rode pannen, met aan de westzijde dwars hierop geplaatst een iets lager onderkelderde bouwvolume, bestaande uit twee bouwlagen onder een zadeldak, ook gedekt met rode pannen. Het langwerpige bouwvolume bevat van oorsprong de Josephschool (oostzijde) en de Mariaschool (westzijde). Het dwars geplaatste bouwvolume bevat van oorsprong de fröbelschool. Aan de zuidzijde van het complex ligt het schoolplein voor de Josephschool en Mariaschool (van oorsprong twee schoolpleinen, gescheiden door een muur). Aan de westzijde van het complex ligt het schoolplein voor de fröbelschool. Aan de noordzijde loopt het terrein sterk af richting de Floraweg. Aan deze zijde bevinden zich sportveldjes, een speeltuin, een volkstuintcomplex en een lange trap richting de Floraweg, aan die zijde gemarkeerd door twee bakstenen poortpalen. Identieke poortpalen bevinden zich aan de

Vervolgvel

1

zijde van de Derde van Hezewijkstraat, die de toegangsweg naar de oorspronkelijke ingang van de Mariaschool markeren, alsmede op de hoek van de Floraweg en de Derde van Hezewijkstraat. Onduidelijk is of deze tot de oorspronkelijke aanleg behoorden. Aan de zijde van de Oude Azaleastraat is de oude erfafscheiding nog aanwezig.

### Exterieurbeschrijving

Het langwerpige bouwvolume bevat op de begane grond 6 leslokalen en op de verdieping 8 leslokalen. De positie van deze leslokalen is aan de zijde van het schoolplein goed af te lezen aan de grote stalen raampartijen. Aan de noordzijde van het gebouw bevinden zich de verbindingsgangen, en daar toont het bouwvolume zich veel meer gesloten. De toegang tot de Josephschool bevindt zich aan de zuidoosthoek van het volume. Ter plaatse van deze toegang is de kap iets verhoogd. Op deze plek in de kap bevindt zich het handenarbeidlokaal, met aan de voor- en achterzijde een houten dakkapel. Voor het overige is de kap gesloten van karakter. De toegang tot de Mariaschool bevindt zich aan de noordoostzijde van het langgerekte bouwdeel. Deze toegang wordt gemarkeerd met een hoge torenachtige opbouw. Het dwars geplaatste bouwvolume bevat zowel op de begane grond als op de verdieping drie leslokalen. Ook hier is de positie van de leslokalen aan het plein goed af te lezen door de grote raampartijen. In de eenlaagse uitbouw aan de noordwestzijde bevond zich een speellokaal. Deze uitbouw is ten opzichte van de twee grotere bouwvolumes afwijkend vormgegeven, met bakstenen kantelen en heeft een bordestrap. Aan de zuidgevel van het dwars geplaatste bouwdeel bevindt zich nog een eenlaagse aangekapte bergplaats.

Kenmerkend voor het exterieur van het complex is het dominante gebruik van gemêleerde baksteen in staand verband, afgewisseld met sober siermetselwerk en natuurstenen elementen op constructief belangrijke plaatsen. De ramen zijn overwegend in staal uitgevoerd en voor het overgrote deel nog aanwezig, waardoor de gevels hun karakteristieke beeld hebben behouden. Alleen in het gedeelte van de voormalige fröbelschool zijn de ramen vervangen. Opvallend is verder nog de muurschildering boven de entree naar de voormalige fröbelschool van de kunstenaar Toon Ninaber.

### Interieurbeschrijving

Ook het interieur van het schoolcomplex is nog voor het overgrote deel intact. De lokalen, gangen, hallen, vestibules en granieten en houten trappen zijn nog voor het overgrote deel in originele staat aanwezig. Ook de meerkleurige tegelvloeren, de lambrisering van betonemaille, tegellambrisering, de houten inbouwkasten, de bogen in de gangen, de binnendeuren (met soms glas in lood ramen), de vensterbanken van gekleurde lekdorpelstenen en de wandnissen zijn nog grotendeels aanwezig. Kelders en houten kapconstructie zijn ook nog grotendeels in originele staat. De stalen draagconstructies met hardstenen consoles zijn in de lokalen nog zichtbaar. Kenmerkend voor het interieur is een sobere afwerking in overwegend licht stucwerk, waarbij de bogen in de gangen schoon metselwerk tonen. De trappen en hallen kennen een iets rijkere decoratie, waarbij met name het glas in lood raam uit 1954 van kunstenaar Toon Ninaber, in het trappenhuis van de voormalige Josephschool, het vermelden waard is. Opvallend en redelijk uniek is ook het oude handenarbeidlokaal op de zolder van de voormalige Josephschool, dat op de vloer na nog geheel gaaf is in opzet en afwerking, inclusief keukentje, inbouwkasten en harmonicawand. In het gedeelte van de voormalige fröbelschool zijn in de loop der jaren wat aanpassingen gedaan, zoals het vervangen van toiletten en binnendeuren en het toevoegen van tussenwandjes.

Vervolgvel

2

### WAARDERING

Architectuurhistorisch van hoge waarde vanwege de kwaliteit van het ontwerp, de vrijwel geheel gave staat, en als voorbeeld van de Delftse Schoolarchitectuur van de toonaangevende architect C.M. van Moorsel. Het complex heeft een samenhangende, eenvoudige en harmonieuze uitstraling en kent een zorgvuldige materiaalvoering en detaillering. Karakteristiek is de afleesbaarheid van de functies, het gebruik van sober siermetselwerk en de toepassing van natuurstenen elementen.

Van kunsthistorische waarde zijn de muurschildering boven de entree naar de voormalige fröbelschool en het gebrandschilderde raam in de voormalige Josephschool, beide van kunstenaar Toon Ninaber. Het complex heeft stedenbouwkundige waarde als deel van een van oorsprong groter complex, waarbij een klooster en kapel samen met het schoolcomplex een belangrijk katholiek centrum voor de wijk vormden. Ook heeft het complex stedenbouwkundige waarde vanwege de hoge positie ten opzichte van de Floraweg, waardoor het complex markant en beeldbepalend is voor de omgeving.

Ook is het complex van cultuurhistorische waarde als uitdrukking van het katholieke leven in de jaren dertig en de strikte scheiding tussen jongens en meisjes, dat sprekend is voor het katholieke onderwijs in de eerste helft van de twintigste eeuw.

### Bronnen:

Bouwhistorische verkenning & waardestelling Derde van Hezewijkstraat 6 en Villanovastraat 2-6 Nijmegen, door Monumenten Advies Bureau Nijmegen, 2021/2022

Kadastrale tenaamstelling	Gegevens augustus 2022
Kadastrale aanduiding	NBH00
Gemeente:	Nijmegen
Sectie:	I
Nummer(s):	1323, 1775

foto's op vervolgblad

Vervolgveld

3



Vervolgveld

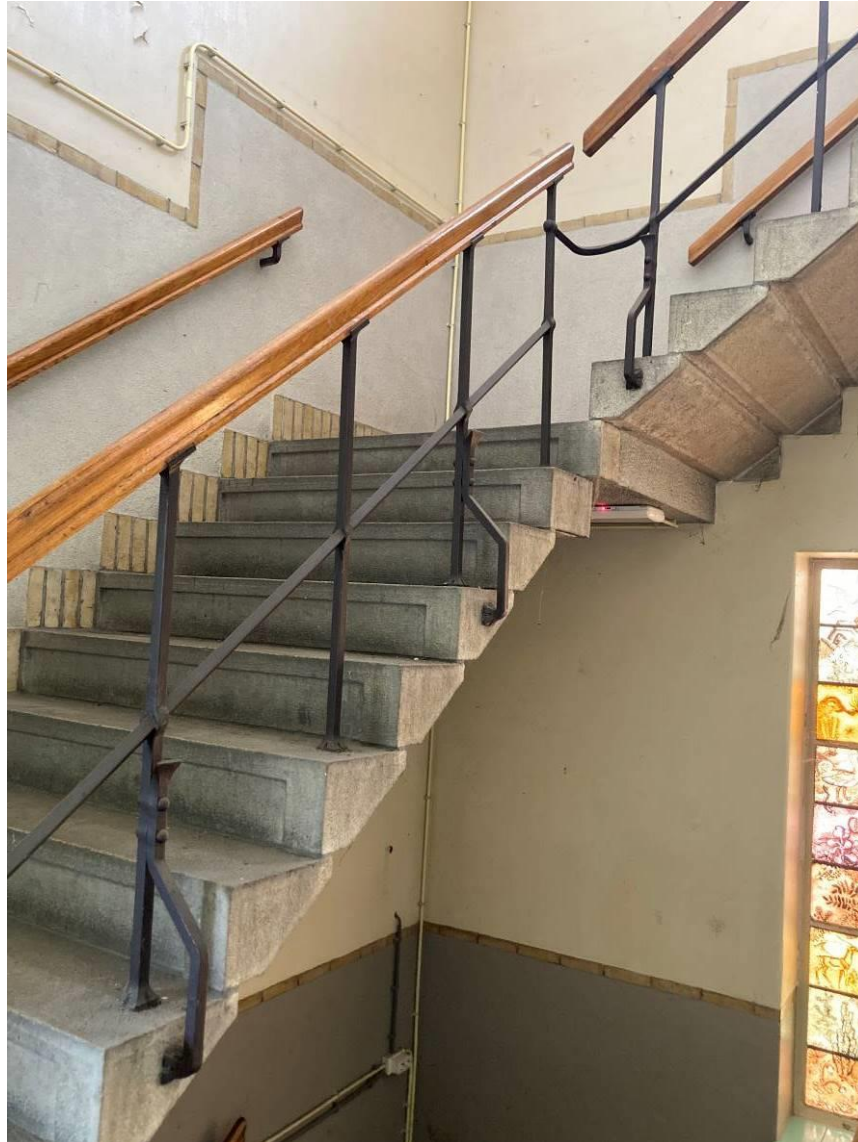
4



Vervolgvel  
5

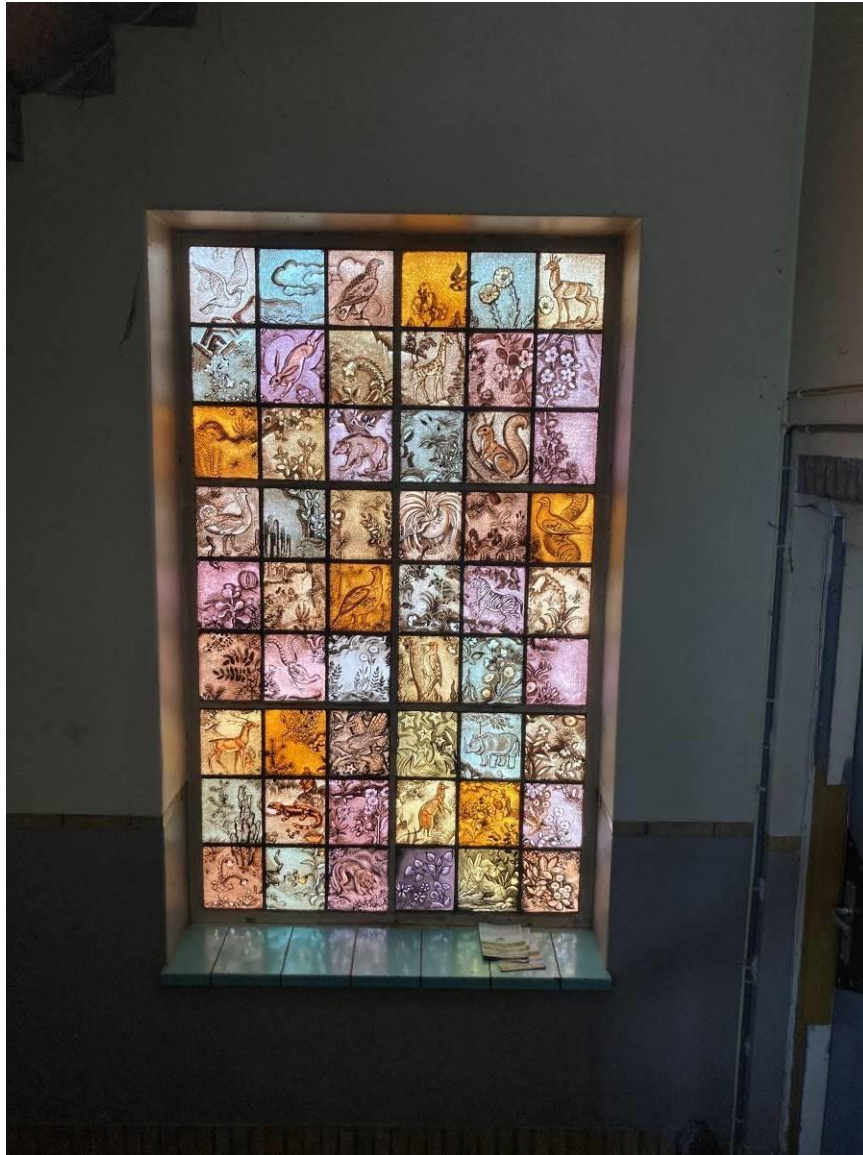


Vervolgveld  
6



Vervolgveld

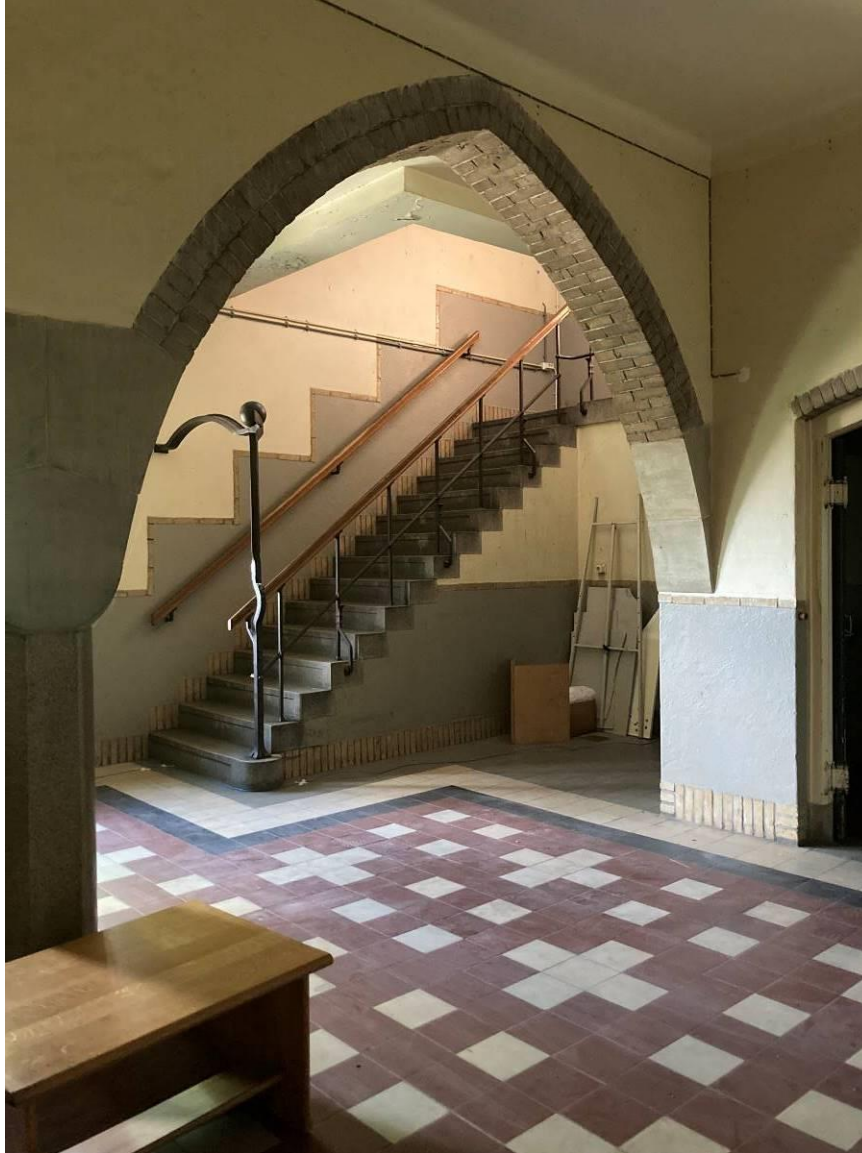
7





Vervolgveld

8



# Monumentenregister Nijmegen

Villanovastraat 2-6 / Derde van Hezewijkstraat 6, ID-code 3096

